

# Défis et enjeux de l'habitat de demain

## *Compte-rendu de débats*



## **Table des matières**

|  |   |
|--|---|
| Introduction : .....   | 2 |
| Programme : .....  | 2 |
| Défis et enjeux de l'habitat de demain .....                         | 2 |
| Défi environnemental.....  | 3 |
| Défi énergétique.....  | 3 |
| Défi du bien être social.....  | 4 |
| Défi de l'intégration et du paysage .....                            | 4 |
| Défi du respect des modes de vie .....                               | 5 |
| Défi de la conception des espaces partagés .....                     | 5 |
| Défi d'une planification et d'une programmation urbaine adaptée..... | 6 |
| Défi morphologique et typologique .....                              | 7 |
| Défi d'une maîtrise technologique avancée : .....                    | 8 |
| Quelques ressources sur le Net à propos de l'habitat .....           | 9 |

## **Introduction :**

Le séminaire habitat envisage d'introduire les étudiants candidats au master O2 aux thématiques liées à ce sujet. Une présentation du programme de la deuxième année est ainsi faite. Elle sera suivie d'un débat introductif.

Suite à quoi en deuxième séance, une présentation des étudiants de leur expérience d'habitat est établie, suivie de projections de vidéos à propos de tendances mondiales et nationales d'évolution de l'habitat dans le monde et du rôle des architectes par le projet de les marquer et de les accompagner.

## **Programme :**

1. Présentation de l'option Habitat.
2. Débat autour des questions suivantes :
  - a. A quoi ressemblera l'habitat de demain?
  - b. Quels sont les défis et les enjeux de l'habitat moderne?
3. Lancement d'un exercice autour des expériences habitées en Algérie.

## **Défis et enjeux de l'habitat de demain**

Le débat en cours de séance a porté sur deux principales questions :

La question de l'avenir de l'habitat se pose avec grande acuité. Face à la grande crise du logement dans le monde et face à la multitude des autres enjeux, l'ensemble des acteurs, notamment les architectes sont appelés à faire part d'une grande responsabilité.

Ce qui suit, est la synthèse d'un effort de discussion fourni par les étudiants autour de deux questions essentielles :

- Quelles tendances de l'habitat pour demain ?
- Quels sont les défis et les enjeux de l'habitat moderne ?

La discussion a fait ressortir les défis suivants pour un habitat contemporain, de qualité.

## Défi environnemental

Le défi environnemental semble primer. Une question plus qu'aigüe : L'habitat en Algérie semble faire préjudice à l'environnement. Il est ainsi question de mieux aborder la question environnementale pour tout projet d'habitat.

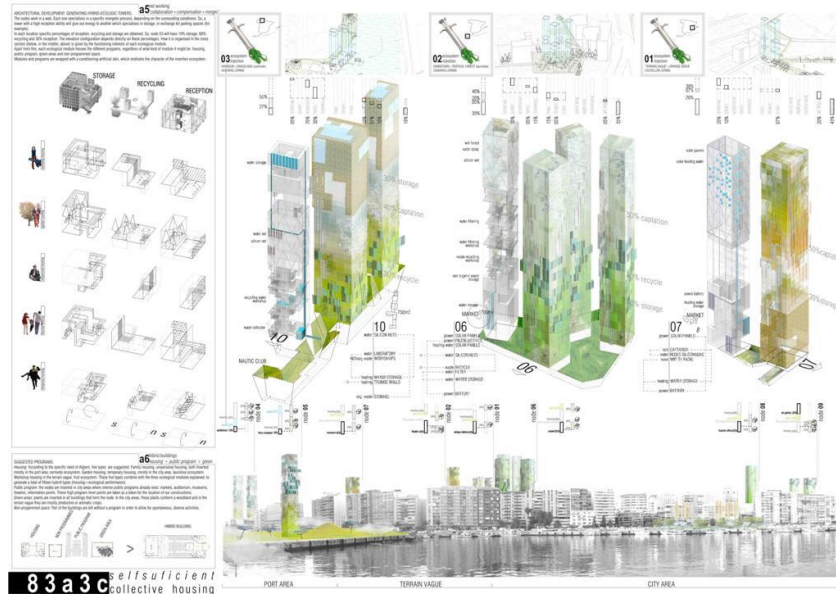


Figure 1 [http://www.advancedarchitecturecontest.org/self-sufficientcity/imgs/results/first\\_collective/first\\_collective\\_2.htm](http://www.advancedarchitecturecontest.org/self-sufficientcity/imgs/results/first_collective/first_collective_2.htm)

## Défi énergétique

Ce défi environnemental est à associer à celui de l'énergie. Notre cadre bâti est énergivore. Il n'est de plus qu'aucun moyen n'est disponible pour évaluer la consommation énergétique ; d'où la nécessité de développer des pratiques architecturales et techniques pour ce faire. Le défi énergétique n'est pas seulement de la minimisation de la consommation. Il est aussi celui de la production même de l'énergie. Les recherches dans les universités sont là.

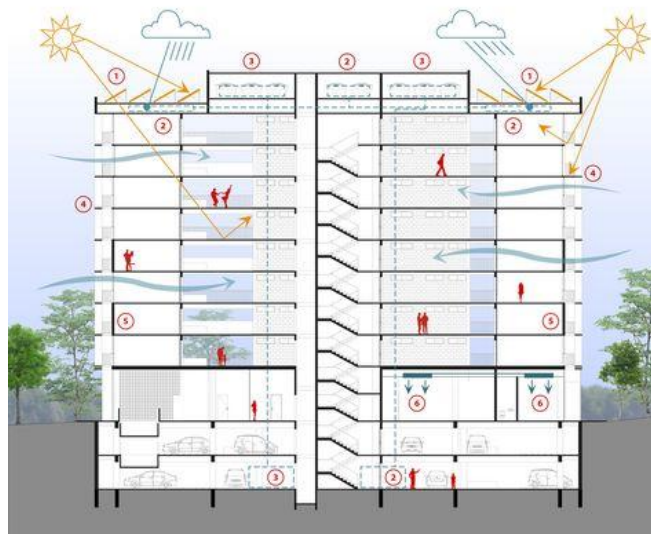


Figure 2 <http://blogdesignmeadow.deobook.ru/4561524-design-presentation-boards-architecture-site-plans-63-trendy-ideas-inn22.html>

## Défi du bien être social

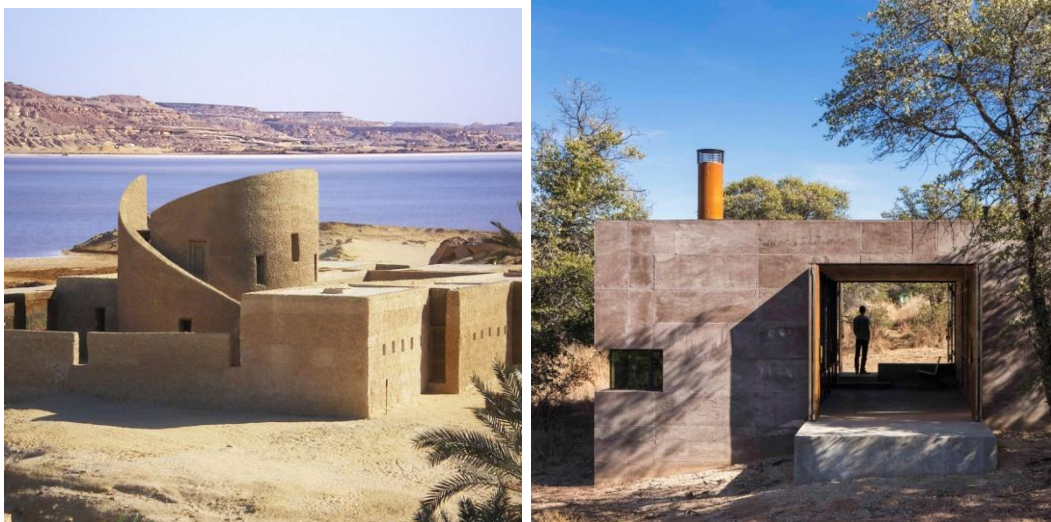
Le confort social. Très souvent, le cadre habité, est associé au mal-être social. Chômage, surdensité et promiscuité, conflits de voisinages, absences d'espaces de proximité, insécurité sont des indices d'un mal-être social. L'architecte est en mesure d'intervenir la dessus à travers une panoplie d'outils.



Figure 3 <https://www.europanfrance.org/projet/synergie-66>

## Défi de l'intégration et du paysage

Tout projet d'architecture est un morceau de paysage à produire. Il en va de même que l'habitat, est le premier concerné par l'identité et la qualité d'un paysage donné. L'intégration à l'environnement participe à la fois à l'affirmation du site, mais aussi à la réussite du projet par rapport à lui.



<https://www.dezeen.com/2017/02/12/10-desert-houses-roundup-homes-arizona-utah-egypt/>

## Défi du respect des modes de vie

D'autre part, le cadre habité, notamment dans les projets planifiés semble être inadapté aux modes de vies de la société dans sa diversité. Cette dernière reste méconnue tout comme l'est l'espace qu'elle demande.

Elle n'arrive pas à le revendiquer. Les architectes jusque là font peu d'effort pour bien apprécier les modes de vie des différents fragments de la société. Ils n'arrivent pas à leur produire un espace adapté à ces modes de vie.



Figure 4 <https://www.archilovers.com/projects/230483/filter-for-shelter.html>

## Défi de la conception des espaces partagés

La question du mode de vie est essentielle à l'échelle de la cellule. Elle l'est d'autant plus que dans l'espace urbain. Quand la planification et l'aménagement ne prennent pas en compte les réalités sociales d'un tissu (tribus, familles, collègues de travaux, tranches d'âges, etc.), l'espace public ne devient plus espace d'expression sociale et d'appropriation. Il n'est pas équitablement partagé, aussi bien qu'il devient l'expression de formes d'oppression contre certaines catégories : femmes, enfants, personnes âgées, personnes à handicap, etc. Il en devient ainsi un espace de signification négative, lié au crime, à la violence et à la déviation.

La forme de cet espace et son aménagement sont sensés aider à exprimer les aspirations de la société dans sa diversité et de lui assurer liberté et équité.

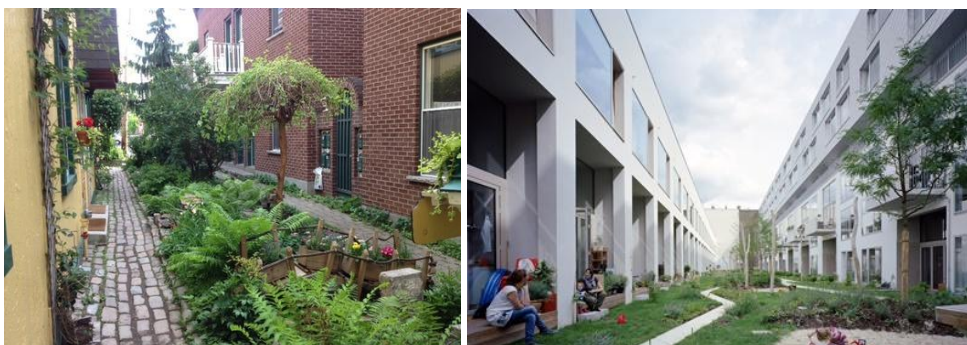


Figure 5 <https://artoffestivals.com/2014/02/05/activate-your-alley/>  
<https://www.architectural-review.com/today/chip-off-the-old-block-reinventing-courtyard-housing-in-berlin/8620152.article>

## Défi d'une planification et d'une programmation urbaine adaptée

Ceci renvoie à la formulation de grilles adaptées pour équipements et commodités, aux densités préférables, à la présence et la nature de la végétation. Il renvoie aussi à la situation des quartiers en ville, à leur accessibilité, aux modes de mixité, sociale, fonctionnelle et urbaine à promouvoir.

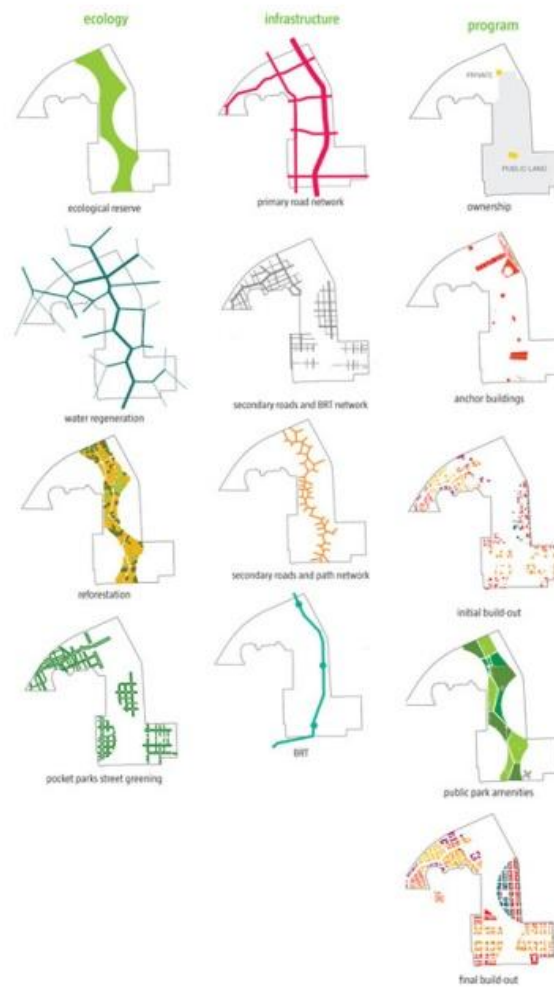


Figure 6 <http://landscapeandurbanism.blogspot.com/2008/01/pa-award-taichung-gateway-park.html>

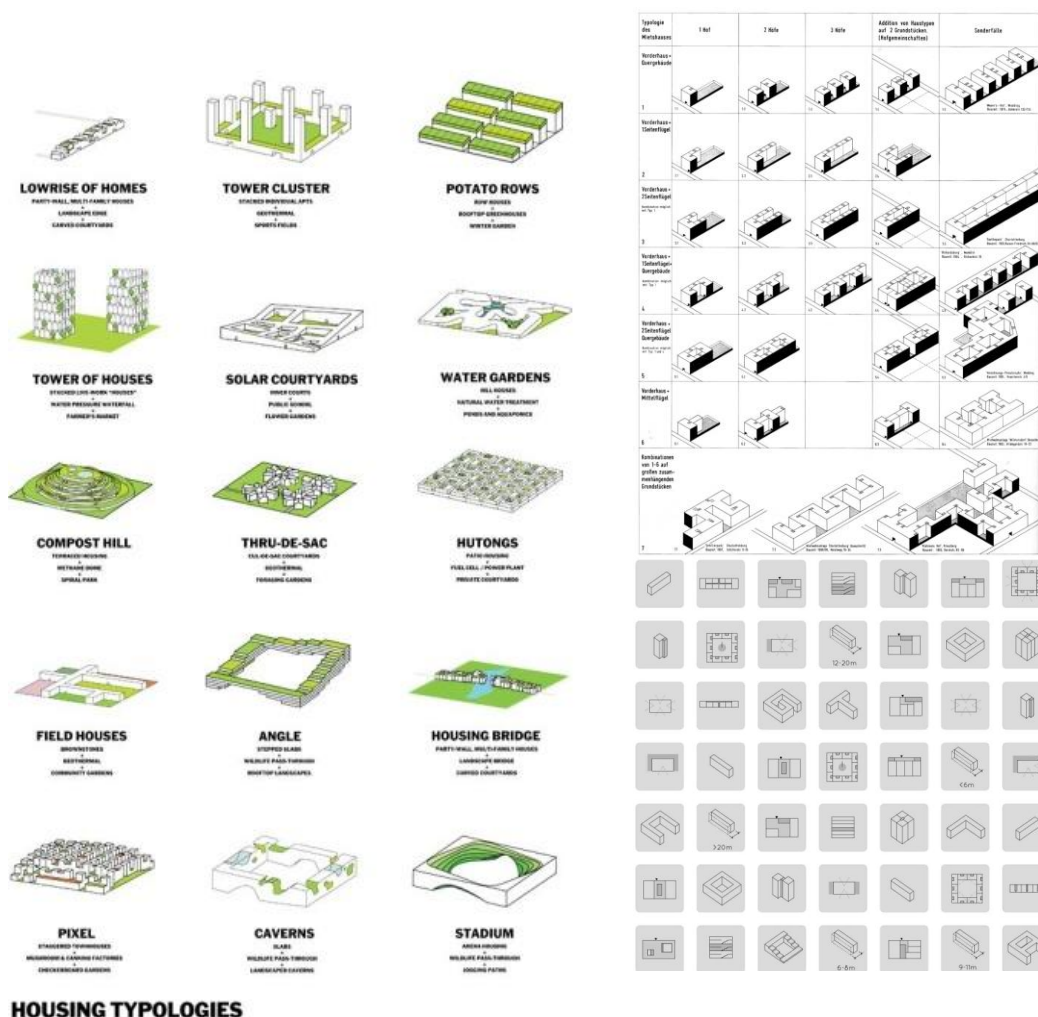
## Défi morphologique et typologique

Question centrale pour les architectes : la forme architecturale pour l'habitat est très exigeante. Bien qu'elle donne l'impression de laisser peu de place pour la créativité des architectes, plusieurs possibilités créatives existent.

D'autre part, les choix morphologiques doivent être responsables, car très sensibles à la fois au confort intérieur qu'aux considérations sociales et culturelles du voisinage. Elles peuvent poser des soucis de sécurité. Plusieurs questions sont à poser ce sens :

1. Quelle morphologie des tissus d'habitat ?
2. quels plans de masses,
3. quels systèmes d'accessibilités des quartiers,
4. quels seuils et limites fixer pour quartiers, les bâtiments ou maisons ;
5. où mettre les différentes catégories d'espaces ouverts (aires de jeu, parkings, espaces communautaires, jardins privés, etc.)
6. Quelles formes de façades, quels systèmes distributifs vers les logements, etc.

Les bonnes reponses sauront offrir de bons projets d'habitat.



HOUSING TYPOLOGIES

Figure 7 <https://betonbabe.tumblr.com/image/15674924137>

Figure 8 <https://collectivehousingatlas.files.wordpress.com/2017/03/cha-130706-esquemas-portada6.jpg>

Figure 9 <https://element.lifeinhamburg.com/conceptdiagram-9/>

### **Défi d'une maîtrise technologique avancée :**

Des techniques constructives de base jusqu'aux technologies avancées et intelligentes, la maîtrise technologique demeure un enjeu important pour la sécurité, la durabilité et le confort des usagers.

L'habitat se positionne pourtant au carrefour de tendances différentes : le tout technologique, allant vers la ville intelligente ou par opposition, le retour aux modes traditionnels et naturels. Des solutions hybrides intégrant l'un et l'autre existent.



Figure 9 <https://www.architectural-review.com/essays/inhabiting-the-earth-a-new-history-of-raw-earth-architecture/10046161.article>



---

## Quelques ressources sur le Net à propos de l'habitat

- ArchDaily. « 20 Examples of Floor Plans for Social Housing », 4 juin 2018.  
<https://www.archdaily.com/894746/20-examples-of-floor-plans-for-social-housing>.
- ArchDaily. « Gallery of The POP-UP House / TallerDE2 Arquitectos - 13 ». Consulté le 11 avril 2020. <https://www.archdaily.com/582297/the-pop-up-house-tallerde2-arquitectos/548a79b7e58ece0d790000ab-diagram>
- ArchDaily. « 20 Examples of Floor Plans for Social Housing », 4 juin 2018.  
<https://www.archdaily.com/894746/20-examples-of-floor-plans-for-social-housing>.
- Archilovers. « Filter for shelter | Sergio González Torres, Ana Méndez Garzom, Santiago Cañete Sánchez ». Consulté le 12 avril 2020.  
<https://www.archilovers.com/projects/230483/filter-for-shelter.html>.
- Allen, Isabel. « Chip Off the Old Block: Reinventing Courtyard Housing in Berlin ». Architectural Review. Consulté le 15 avril 2020. <https://www.architectural-review.com/today/chip-off-the-old-block-reinventing-courtyard-housing-in-berlin/8620152.article>
- « BETONBABE ». Consulté le 11 avril 2020.  
<https://betonbabe.tumblr.com/post/15674924137/typologies-of-berlin-tenements-berliner>
- Collective Housing Atlas. « Collective Housing Atlas ». Consulté le 11 avril 2020.  
<https://collectivehousingatlas.net/>
- « Conceptdiagram – Famous Last Words ». Consulté le 11 avril 2020.  
<https://element.lifeinhamburg.com/conceptdiagram-9/>
- Dethier, Jean. « Inhabiting the Earth: A New History of Raw Earth Architecture ». Architectural Review. Consulté le 14 avril 2020. <https://www.architectural-review.com/essays/inhabiting-the-earth-a-new-history-of-raw-earth-architecture/10046161.article>.
- Dezeen. « 10 Desert Houses That Make the Most of Arid Landscapes », 12 février 2017.  
<https://www.dezeen.com/2017/02/12/10-desert-houses-roundup-homes-arizona-utah-egypt/>.
- Pinterest. « Pinterest ». Consulté le 11 avril 2020.  
<https://www.pinterest.com/pin/423549539955943884/>
- « Schéma de cohérence territoriale ». In *Wikipédia*, 6 février 2020.  
[https://fr.wikipedia.org/w/index.php?title=Sch%C3%A9ma\\_de\\_coh%C3%A9rence\\_territoriale&oldid=167126771](https://fr.wikipedia.org/w/index.php?title=Sch%C3%A9ma_de_coh%C3%A9rence_territoriale&oldid=167126771).