

# Systemes de production en Algérie

# La céréaliculture

Les produits céréaliers occupent une place stratégique dans le système alimentaire et dans l'économie nationale.

Durant les deux périodes 2000-2009 et 2010-2017, la superficie des céréales occupe en moyenne annuelle 40% de la Superficie Agricole Utile (SAU).

La superficieensemencée en céréales durant la décennie 2000-2009 est évaluée à 3 200 930 ha, desquelles, le blé dur et l'orge occupent la majeure partie de cette superficie avec 74% de la sole céréalière totale.

Durant 2010-2017, cette superficie a atteint en moyenne 3 385 560 ha, en évolution de 6% par rapport à la période (2000-2009).

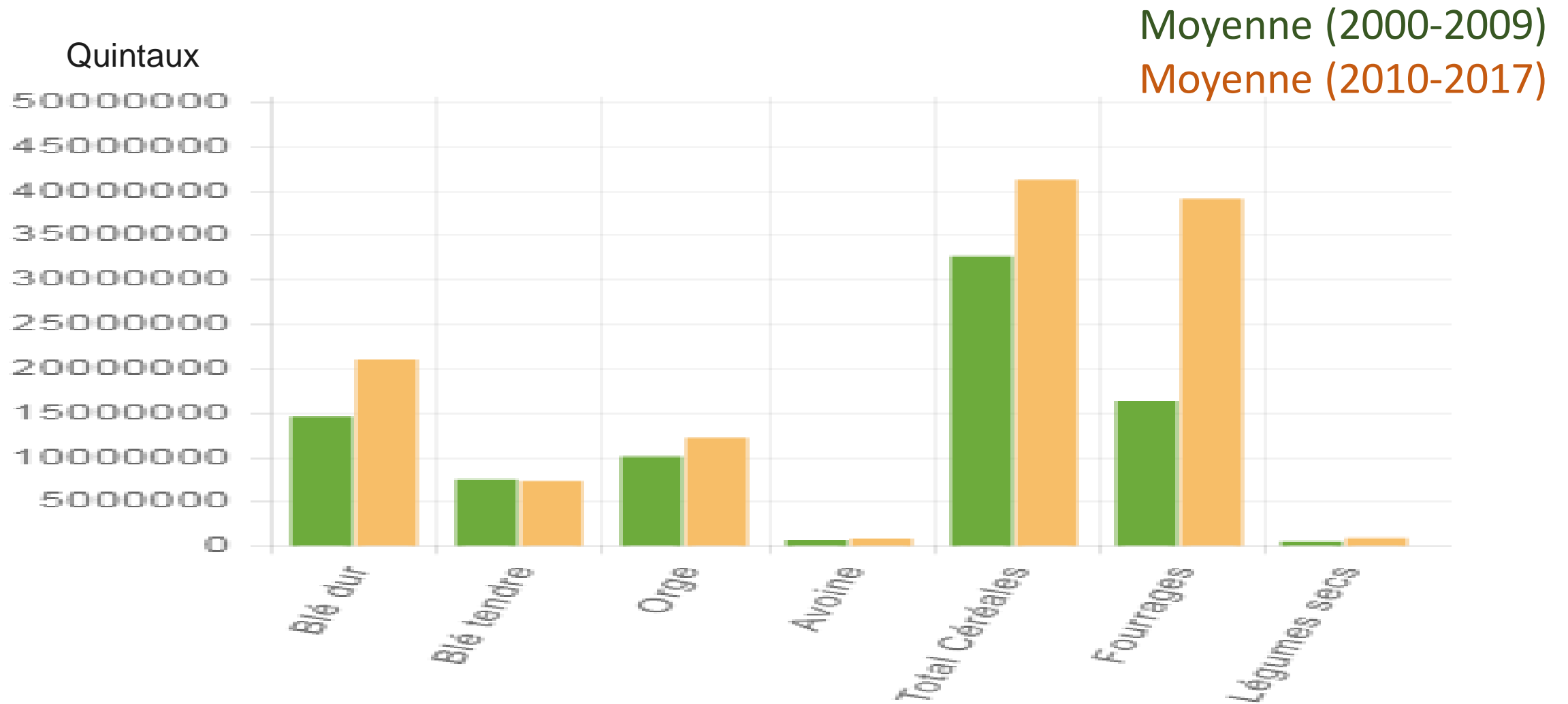


Figure 1 : La céréaliculture en Algérie

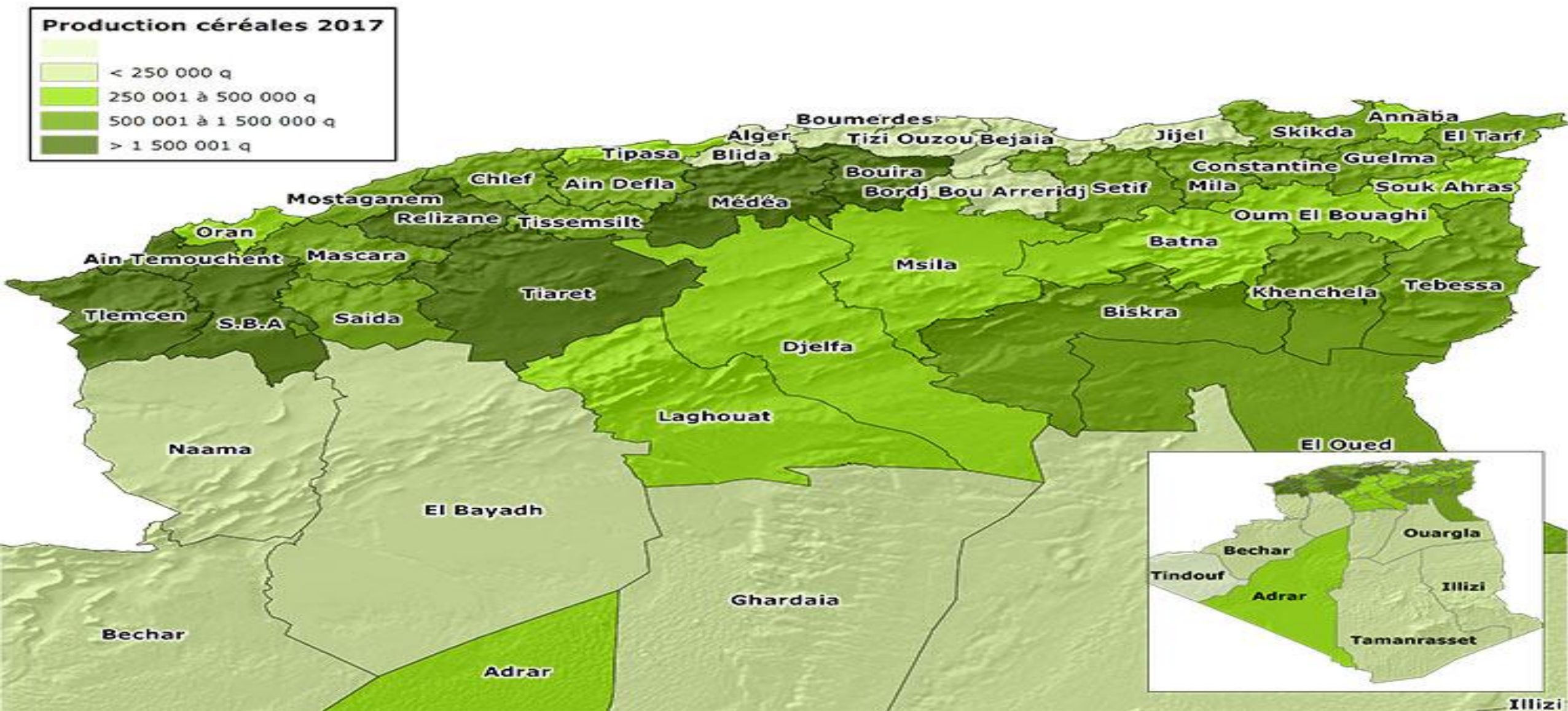


Figure 2 : Carte de la céréaliculture en Algérie en 2017

La production réalisée des céréales au cours de la période 2010-2017 est estimée à 41.2 Millions de quintaux en moyenne, soit un accroissement de 26% par rapport à la décennie 2000-2009 où la production est estimée en moyenne à 32.6 Millions de quintaux.

La production est constituée essentiellement du blé dur et de l'orge, qui représentent respectivement 51% et 29% de l'ensemble des productions de céréales en moyenne 2010-2017.

# Les cultures industrielles

Les cultures industrielles portent essentiellement sur la tomate industrielle et le tabac, la superficie consacrée en moyenne annuelle durant les deux périodes s'élève à 19 830 ha. Concernant le tabac la superficie est 4 850 ha en moyenne durant la même période.

En matière de production, la tomate industrielle a connu une forte augmentation soit 136%, résultant de l'amélioration des rendements qui ont passée de presque 200 qx/ha durant la période 2000-2009 à plus de 500 qx /ha en 2010-2017.

Quintaux

Moyenne (2000-2009)

Moyenne (2010-2017)

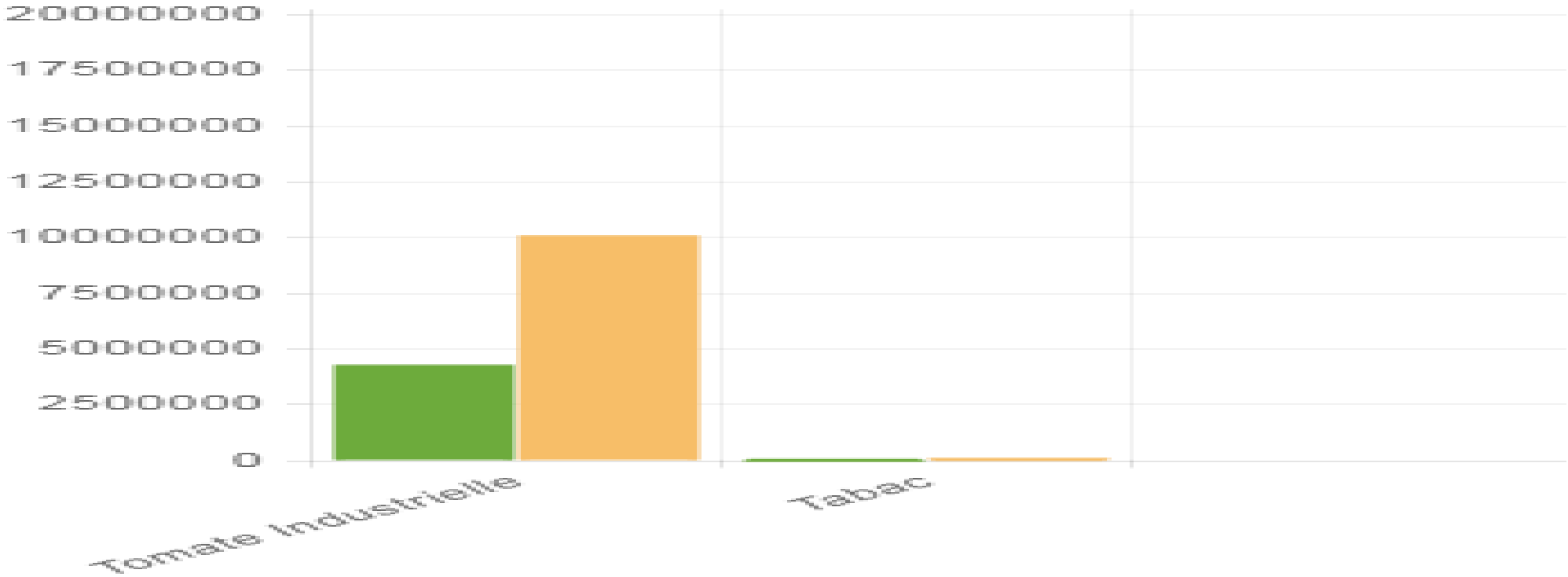


Figure 3 : Les cultures industrielles en Algérie

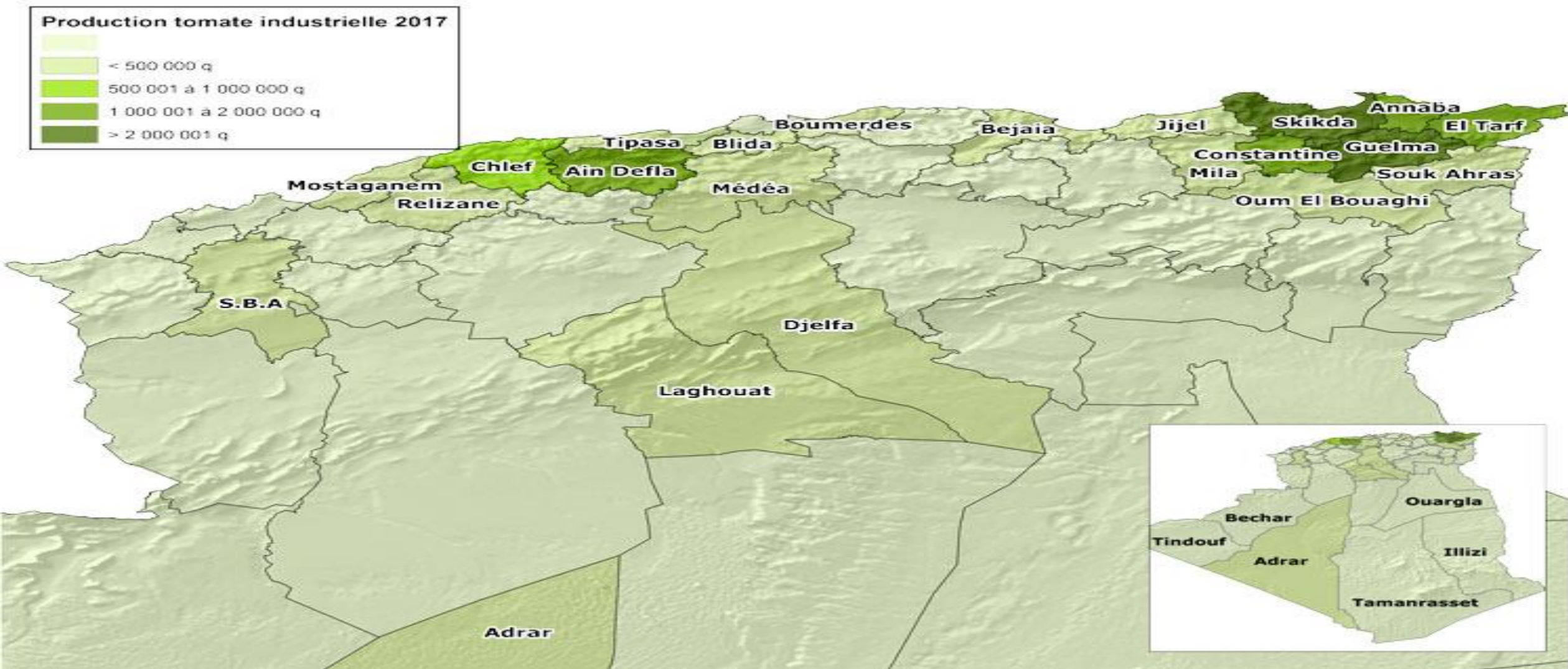


Figure 4 : Carte des cultures industrielles en Algérie



# Les cultures maraichères

La superficie du maraichage a enregistré une augmentation de +44% durant la période 2010-2017 par rapport à la période 2000-2009.

Les superficies réservées à la pomme de terre et l'oignon ont également connus des augmentations, situées respectivement à +68% et +35%, et ce, en comparaison des périodes 2010-2017 et 2000-2009.

La production moyenne du maraichage a enregistré une hausse significative durant la période 2010-2017 atteignant +121% par rapport à la période 2000-2009.

La pomme de terre et l'oignon qui représentent respectivement plus de 36% et plus 12% de la production du maraichage ont enregistré une évolution respectivement de +143% et +102%.

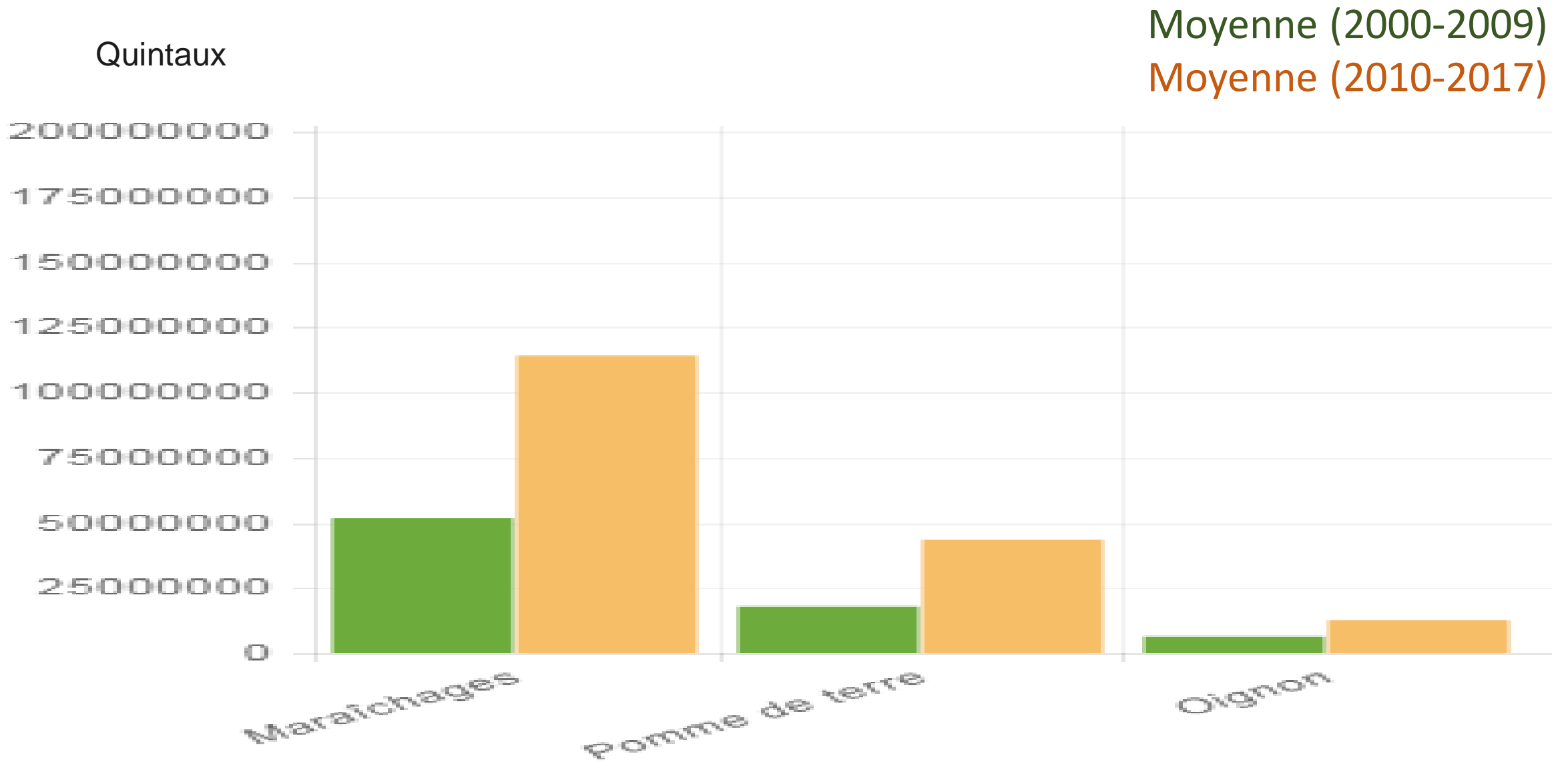


Figure 5 : Les cultures maraichères en Algérie

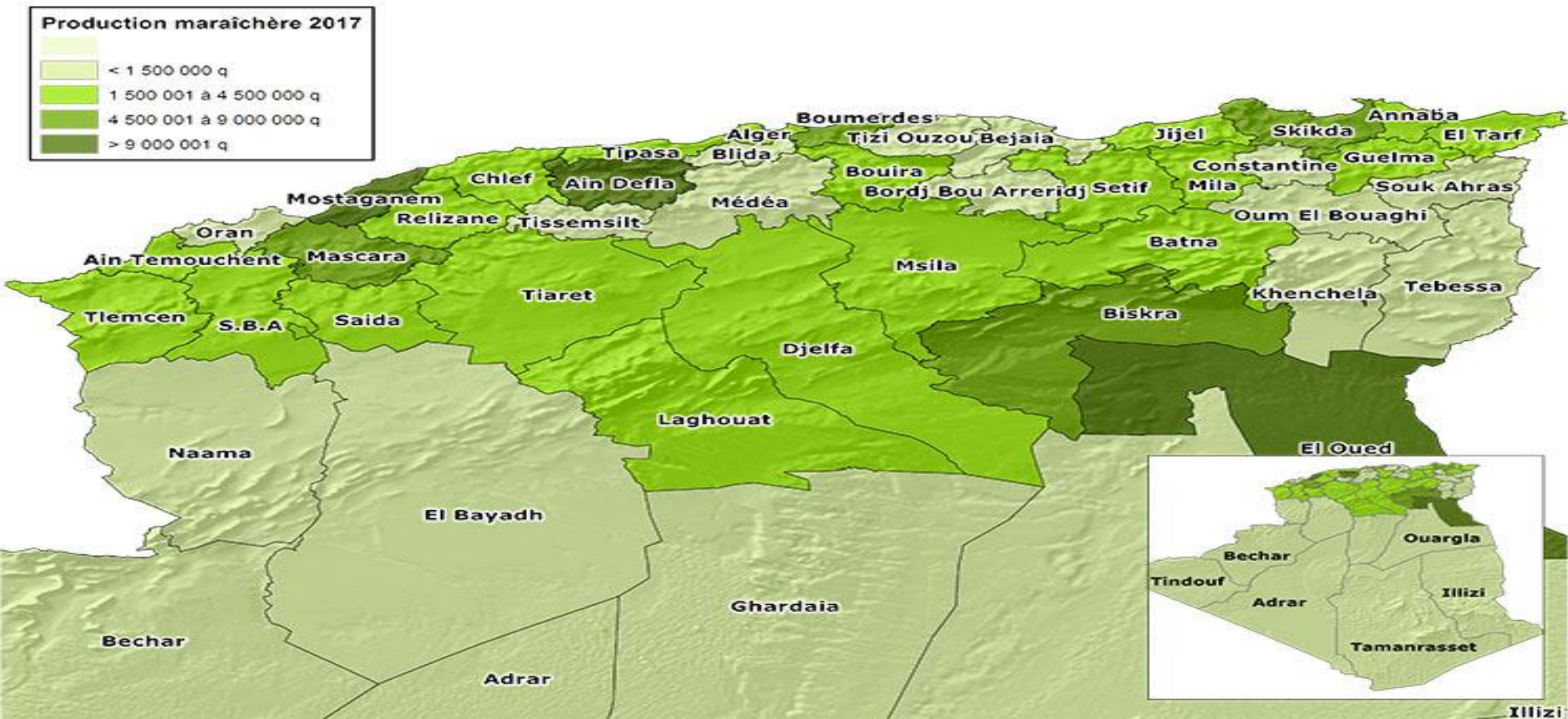


Figure 6 : Carte du maraichage en Algérie en 2017

# L'arboriculture

Les vergers arboricoles couvrent au cours de la décennie 2000-2009 une superficie moyenne de 396 480 ha dont 39% ont été réservées aux vergers oléicoles, 30% pour les arbres fruitiers, 23% pour le verger phoenicicole et 8% pour les agrumes.

Cette superficie a connu une augmentation durant la période 2010-2017 de 47% par rapport à la décennie 2000-2009, dont la superficie de l'olivier a augmenté de 58%, les noyaux pépins avec 56% ,41% pour les agrumes et 20% pour le palmier dattier.

## L'arboriculture (suite)

Les niveaux de production des filières arboricoles ont connu une augmentation durant la période 2010-2017 par rapport à la décennie précédente (2000-2009) représentant :

Les fruits à noyaux et à pépins avec 102%

Les olives 99%

Les agrumes 91%

Les dattes 82%

La production de la vigne a elle aussi connue une nette amélioration avec une évolution de + 75% entre les périodes 2010-2017 et 2000-2009.

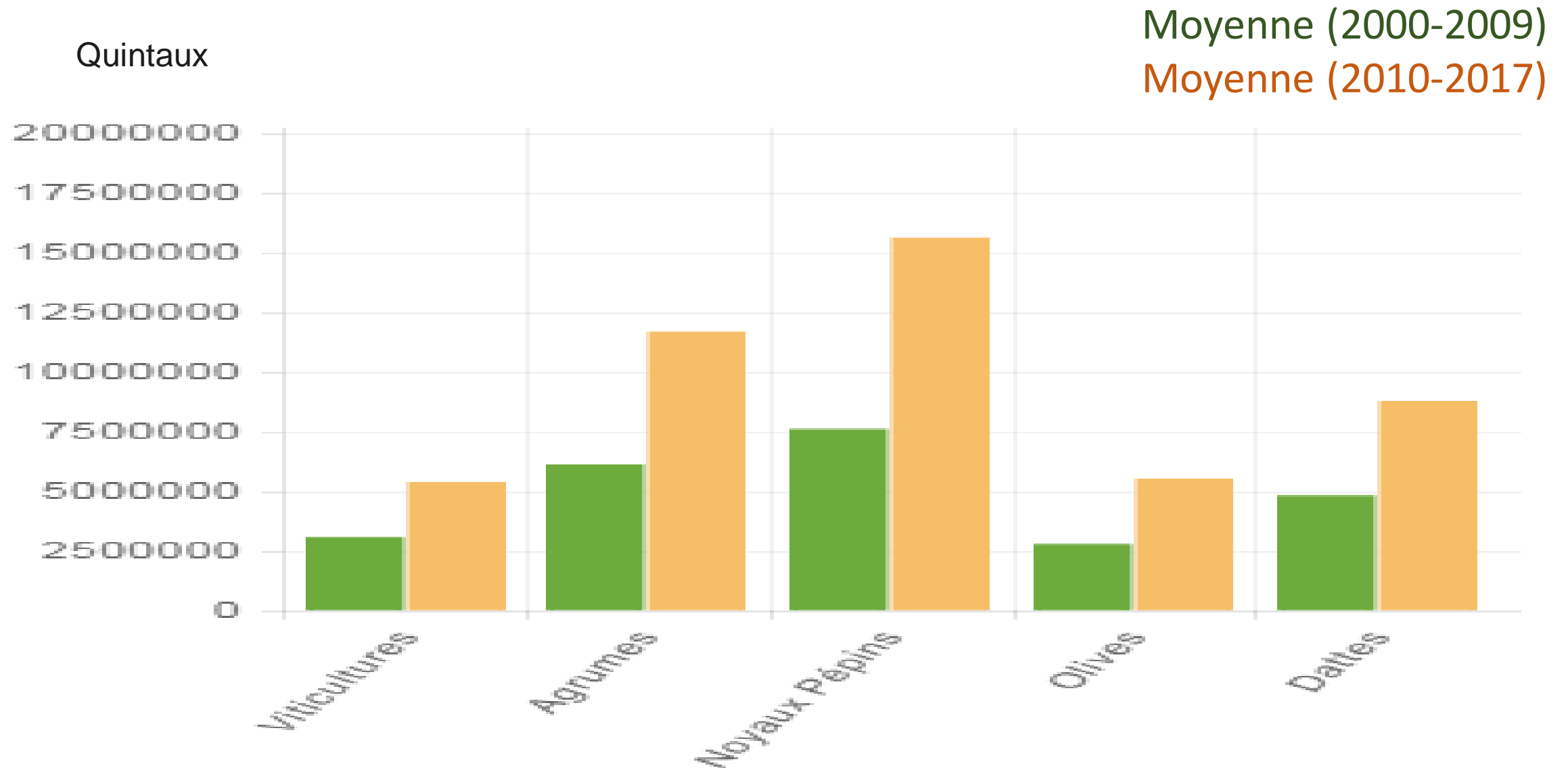


Figure 7 : L'arboriculture en Algérie

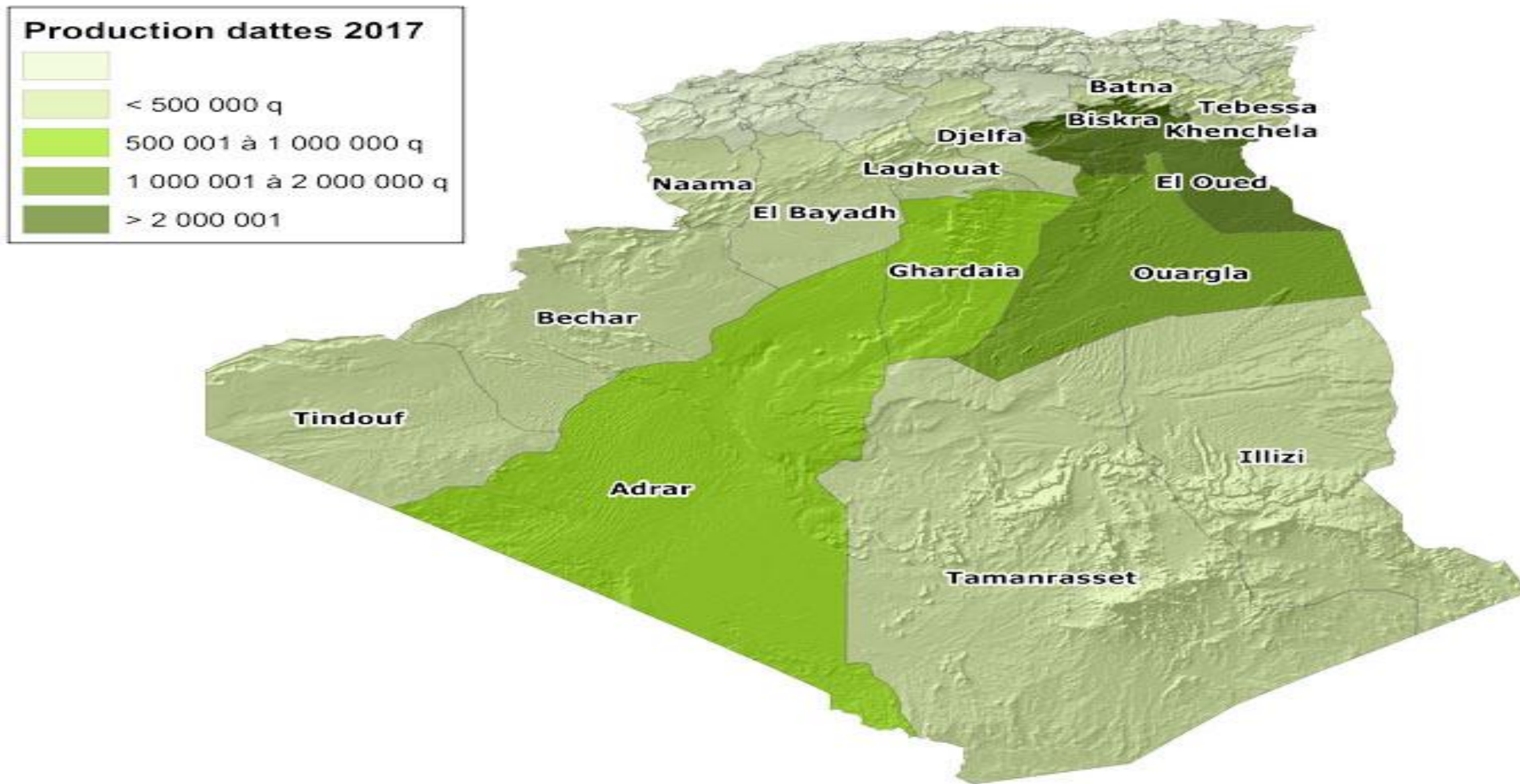


Figure 8 : Carte de la production de dattes en Algérie en 2017

# Le cheptel

Les gros élevages pratiqués en Algérie concernent 05 principales espèces à savoir : les bovins, les ovins, les caprins, les camelins et les équins.

Les effectifs totaux, toutes espèces confondues durant la décennie 2000-2009, étaient de l'ordre de 24,5 Millions de têtes, cet effectif a augmenté pour atteindre 33.6 Millions de têtes au cours de la période 2010-2017 soit un taux d'accroissement de 37%.

Durant la période 2010-2017, les effectifs ovins représentent 78% de l'effectif total ; soit 26.4 millions de têtes, vient ensuite, les effectifs caprins (14%) avec 4.8 Millions de têtes, suivi par l'espèce bovine, avec 1,9 millions de têtes (dont 52% vaches laitières) pèse pour 6 % de l'effectif global. Les effectifs camelins et équins représentent respectivement 1% et 0.5 % des effectifs totaux.



Milliers de Têtes

Moyenne (2000-2009)  
Moyenne (2010-2017)

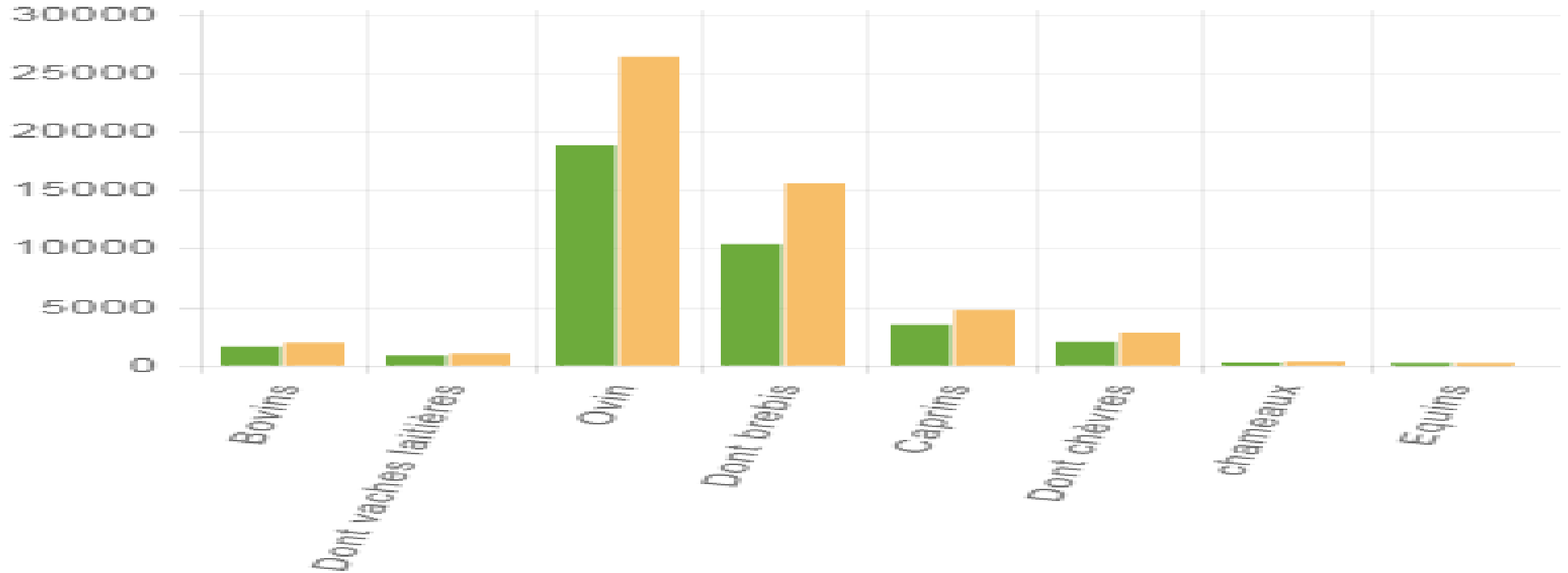


Figure 9 : Répartition du cheptel en Algérie

# Production animale

La production des viandes rouges a été évaluée à 4,7 millions de quintaux en moyenne durant la période 2010-2017, soit une progression de 55% par rapport à la décennie précédente (3 millions de quintaux).

Les viandes blanches ont connu une forte augmentation durant la période 2010-2017 avec un taux d'accroissement de 109% par rapport à la décennie 2000-2009.

La production des œufs de consommation s'élève en moyenne annuelle (2010-2017) à 5.7 Milliards d'unités, soit une évolution de 76% par rapport à la décennie écoulée.

S'agissant du miel, la production a enregistré une forte hausse, passant de près de 25 000 qx en moyenne 2000-2009 à plus de 57 000 qx en moyenne 2010-2017, soit une évolution de + 128%.

Le cheptel ovin a fourni en moyenne durant la période (2010-2017) 334 970 qx de laine soit une évolution de 54% par rapport à la décennie précédente.

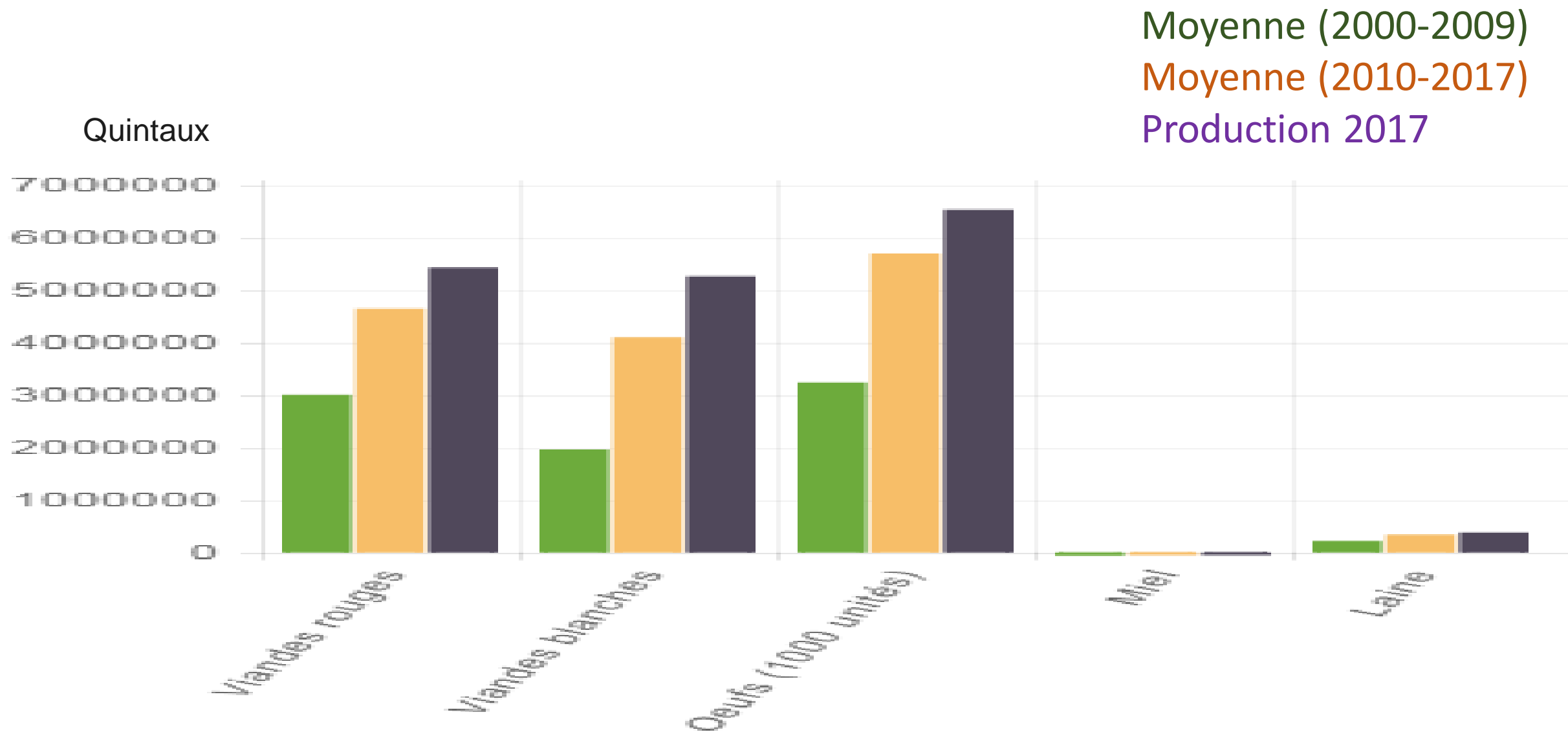


Figure 10 : Répartition du cheptel en Algérie

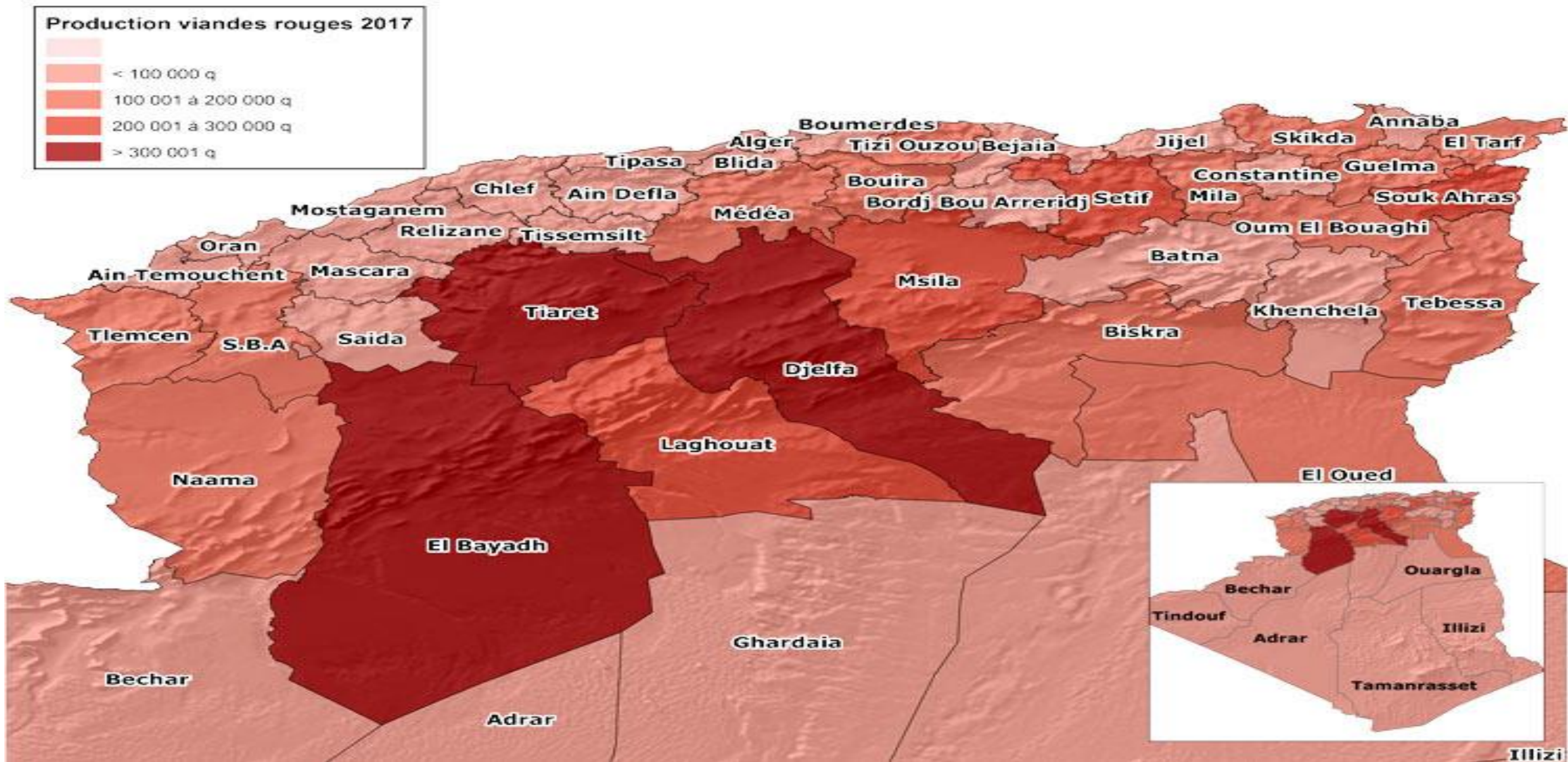


Figure 11 : Carte de la production de la viande rouge en Algérie en 2017