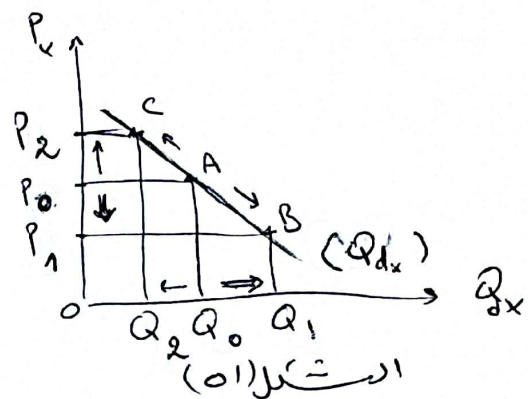
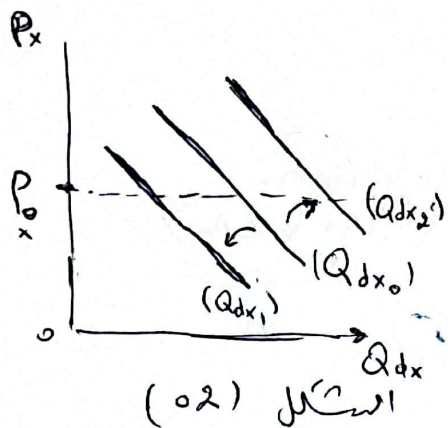


حل السلسلة 03 = الطلب والعرض

I - لتدريب النظري =

1 - الفرق بين تغير سعر السلعة نفسها و ثباته مقارنة بالعوامل الأخرى المحددة للطلب.

تغير سعر سلعة تقنيا مع ثبات العوامل الأخرى المحددة للطلب تحدث تغيرا في الآلية المطلوبة من السلعة وتكون الحركة عم تقني حذو الطلب (الشكل 02). بينما ثبات سعر سلعة وتغير العوامل الأخرى المحددة للطلب يحدث تغيرا في الطلب على سلعة وتؤدي إلى انتقال هذو الطلب بشكل كلي إصا إلى الأعلى (الهيئة) أو إلى الأسفل (السيار) (الشكل 02).



2 - المقصود ببقاؤن الطلب واستثناءاته -

ينص قانون الطلب: مع أنه عند ما يرفع سعر السلعة فإن الكمية المطلوبة من هذه السلعة سوف تنخفض وعندما ينخفض سعر السلعة فإن الكمية المطلوبة من هذه السلعة سوف ترفع وهذا مع افتراض ثبات العوامل الأخرى مع حالها.

في استثناءات قانون الطلب = هناك عدة استثناءات تخرج عن قاعدة قانون الطلب والذي ينص على وجود علاقة عكسية بين سعر السلعة والكمية المطلوبة منها، ومن بين هذه الحالات ما يلي:

① سلعة جيفتن (السلعة الضرورية للصناعات الخفيفة):
التي تعرفها الاقتصاديون وبيروت جيفتن، هي لا خلاف أنه عند ما يرفع سعرها فإن طلب العمال عليها يرتفع، وفسر ذلك بأننا نلاحظ التي يقدّمونها لعمال من ذوي الأعمار المنخفضة نسبة كبيرة

وارتفاع مثل الحيز يؤدي الى نقصه دخولهم الحقيقية وذلك لانهم
 يضطرون الى تخفيض طلبهم من الكوم وبيع لغنائية الاخرى من
 اجل زيادة نسبة دخولهم التي تخصص للانفاق على سلعة الحيز
 الذي يبني ارتفاع سعره لا يبيقت من دخولهم الا نسبة قليلة
 لا تسمح بالحصول على السلع الاخرى مثل الكوم وغيرها وبالتالي فالأخر
 كنهضون هذه النية القليلة ضد دخولهم من الحصول على مزيد
 من الحيز كبديل عن سلعة اللحم التي لم يتمكنوا من شرائها
 وتحدث العكس تماما من حالة انخفاض سعر الحيز .

② السلع المتفاحرية لدى الطبقات العنية ،

وهي السلع التي يفتن بها الاعتناء من اجل للفائدة ولتباها
 مثل السيارات الفاخرة ، التحف النادرة ، الجواهر اللينة بنادرة
 حيث كلما زاد سعرا زاد الطلب عليها بلعكس صريح .
 هناك استثناءات اخرى لقانون الطلب :

* حالة السلع التي لعينقد الأفراد أن ارتفاع ثمنها هو دليل على

جودها مثل صاحبة التجميل

* حالة السلع التي يزيد الطلب عليها عند ارتفاع ثمنها خوفا من

ارتفاع الكبر في المستقبل او تحدث هذا غالبا من فترات الحروب

والمات خاصة بالنية للسلع الاستهلاكية .

* حالة السلع التي لا تستهلك إلا مرة واحدة في المر مثل

التطعيمات الطبية .

3 - منح طلب الفرد ومنه طلب السوق :

الطلب الفردي هو مشتريات فرد واحد ، بينما الطلب السوقي هو

مجموع طلبات كل الافراد من السوق او يمكن ان يجاد طلب السوق

تجمع كل الكميات التي يطلبها المستهلكون عند كل مستوى من مستويات

السعر المختلفة .

منه الطلب الفردي هو المنحنى الذي تمثل الكميات من السلعة التي

يشتريها الفرد عند كل مستوى من مستويات السعر المختلفة .

منه طلب السوق هو المنحنى الذي تمثل مجموع الكميات من السلعة

التي يشتريها المستهلكون في السوق عند كل مستوى من مستويات

السعر المختلفة .

4- تأثير ارتفاع سعر كل من الشاي والسكر على الطلب على القهوة.

4- القهوة والشاي سلعتان بديلتان.

1- ارتفاع سعر الشاي يؤدي الى انخفاض الطلبية المطلوبة منه وبالنتيجة اتجاه المستهلكين نحو استهلاك القهوة بدلاً من الشاي مما يؤدي الى زيادة الطلب على القهوة.

(ارتفاع سعر السلعة يؤدي الى زيادة الطلب على سلعة البديلة لها) علاقة عكسية

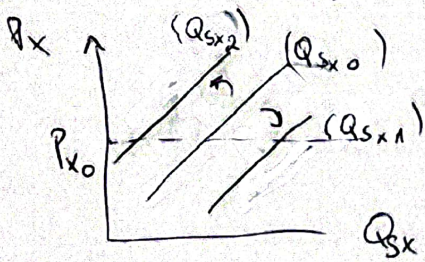
2- القهوة والسكر سلعتان مكملتان لبعضهما البعض.

1- ارتفاع سعر السكر يؤدي الى انخفاض الطلبية المطلوبة منه وبالنتيجة تقليل المستهلكين من استهلاكهم للقهوة، مما يؤدي الى انخفاض الطلب على القهوة.

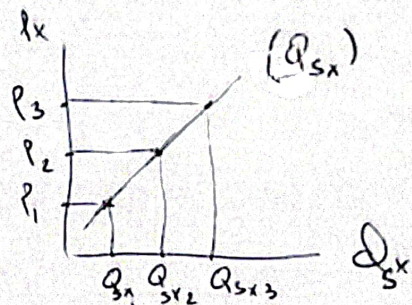
(ارتفاع سعر سلعة يؤدي الى انخفاض الطلب على سلعة المكمل لها) علاقة عكسية

5- الفرق بين تغير الطلبية المحدودة، وتغير العرض =

إذا تغير السعر بقيت العوامل الأخرى المحددة للعرض ثابتة فإن المنتج ينتقل مع نفس منحنى العرض، وهذا التغير في الطلبية المحدودة (الشكل 01)، أما إذا تغيرت العوامل الأخرى المحددة للعرض وبقية سعر السلعة ثابتاً، فإن ذلك سيؤدي الى انتقال منحنى العرض بأكمله الى اليمين أو اليسار، وهذا الانتقال بتغير العرض (الشكل 02).



الشكل 02



الشكل 01

6- تمايز العرض = كلما ارتفع سعر السلعة (x) زادت الطلبية المحدودة من طرف العكس مدمج

7- العرض الفردي، ومنحنى عرض السوق، معنى العرض الفردي هو مجموع ما يعرضه بائع واحد من السوق بينما عرض السوق هو عرض كل البائعين من السوق، ويمكن إيجاد عرض السوق تجمع كل الكميات المحدودة من طرف البائعين عند كل مستوى من مستويات السعر.

منفعة لِعرض الفردي هو المنفعة الذي تمثل الكميات المعروضة من سلعة عند سعر واحد عند كل مستوى من مستويات السعر المختلفة، منحة لِعرض السوق هو المنفعة الذي تمثل مجموع الكميات المعروضة من السلعة من طرف كل البائعين في سوق عند كل مستوى من مستويات السعر المختلفة:

II

1- ارتفاع سعر الكوم الجراد يؤدي إلى انتقال منحة الطلب من الكوم البيضاء إلى البين (أي من سلعتان بيديتان)

سعر الكوم الجراد ↑ ؟
 الكوم الجراد ↓
 الكوم البيضاء ← يزيد الطلب من (الطلب عليها) النية

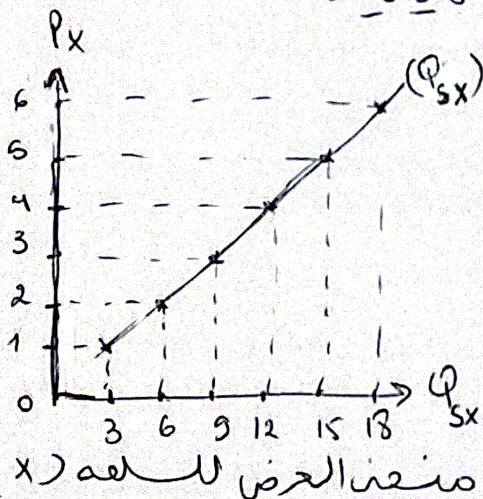
2- من العوامل التي تؤدي إلى انتقال منحة العرض إلى اليسار: انخفاض عدد المنتجين لأنه يؤدي إلى انخفاض حجم إنتاجها يتسبب في انتقال منحة العرض إلى اليسار.

المتمرين 01:

$$Q_x - 3P_x = 0$$

$$Q_{sx} = 3P_x$$

1- الكميات المعروضة من السلعة (x) عند مستويات الاسعار من 1 إلى 6 وطبقت المنحة بيانياً.



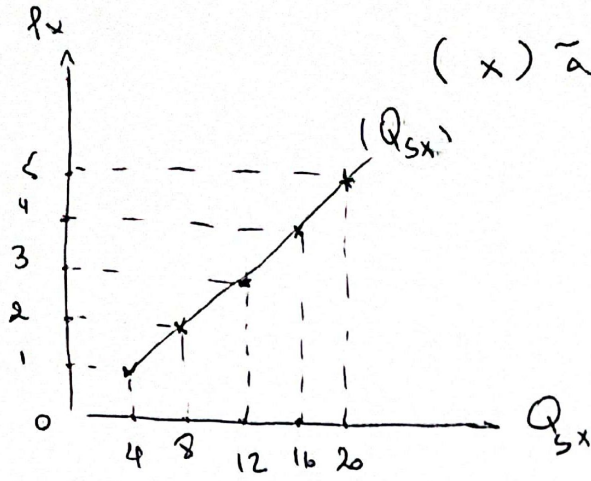
| Q_{sx} | P_x |
|----------|-------|
| 3 | 1 |
| 6 | 2 |
| 9 | 3 |
| 12 | 4 |
| 15 | 5 |
| 18 | 6 |

منحة العرض للسلعة (x) موجبة، مما يدل على العلاقة الطردية بين سعر السلعة x والكمية المعروضة منها.

2- دالة العرض السوقية للسلعة (x) حيث يراد في السوق 100 منتج للسلعة (x) متجانسين

$$Q_{sx} = 100 (3P_x) = 300 P_x$$

المقدّمين ٥٢



- ١ - رسم منحنى العرض للسلعة (x)
- ٢ - لصيغة الرياضيّة للسلعة (x)

$$Q_{xs} = a + bP_x$$

$$\left. \begin{array}{l} Q_{sx} = 4 \quad \leftarrow P_x = 1 \\ Q_{sx} = 16 \quad \leftarrow P_x = 4 \end{array} \right\}$$

لغرض بالذّسعا، والمقيّات المعروض منه وبين صفا لة العرض.

منحنى عرض السلعة (x)
 صعد مع الميل يعني الصلة
 الطرديّة بين سعر السلعة x، والكميّة المعروضه منه.

$$Q_{xs} = a + bP_x$$

$$4 = a + b(1) \quad \text{--- (1)}$$

$$16 = a + b(4) \quad \text{--- (2)}$$

أطرح المعادلة (1) من المعادلة (2)

$$12 = 0 + 3b$$

$$\boxed{b = 4}$$

$$Q_{xs} = a + 4P_x$$

$$16 = a + 4(4)$$

$$16 = a + 16$$

لغرض بالتوازيّة (4, 16)

$$\boxed{a = 0}$$

$$\boxed{Q_{sx} = 4P_x}$$

1 - دالة الطلب السوقية للسلعة (x)
تجمع دوال الطلب الفردية .

$$Q_{d1} = 10 - 3p_x$$

$$Q_{d2} = 15 - p_x$$

$$Q_{d3} = -2p_x + 11$$

$$p_x = 6 - \frac{1}{4} Q_{d4} \Rightarrow -\frac{1}{4} Q_{d4} = p_x - 6 \Rightarrow \frac{1}{4} Q_{d4} = -p_x + 6$$

$$Q_{d4} = -4p_x + 24$$

$$Q_{d_{سوقية}} = Q_{d1} + Q_{d2} + Q_{d3} + Q_{d4}$$

$$= 10 - 3p_x + 15 - p_x + 11 - 2p_x + 24 - 4p_x$$

$$Q_{d_{سوقية}} = 60 - 10p_x \rightarrow$$

دالة الطلب
السوقية
للسلعة (x)

2 - ايجاد سعر الطلب بين حالات تغير الكمية المطلوبة : 10 ، 15 ، 20
وتمثيل المنحنى بيانياً .

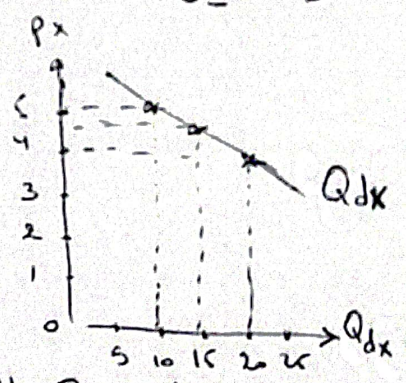
$$Q_{dx} = 60 - 10p_x$$

$$Q_x = 10 \Rightarrow 10 = 60 - 10p_x \Rightarrow p_x = 5$$

$$Q_x = 15 \Rightarrow 15 = 60 - 10p_x \Rightarrow p_x = 4.5$$

$$Q_x = 20 \Rightarrow 20 = 60 - 10p_x \Rightarrow p_x = 4$$

$$\Rightarrow \begin{cases} p_x = 5 \\ p_x = 4.5 \\ p_x = 4 \end{cases}$$



صحن الطلب (x) والسلعة (x) سالب الميل يعكس العلاقة العكسية بين
سعر السلعة (x) والكمية المطلوبة منها

3 - الكمية المطلوبة لها $p_x = 3$

$$Q_{dx} = 60 - 10p_x$$

$$Q_{dx} = 60 - 10(3)$$

$$Q_{dx} = 30$$