

تمارين دالة الطلب و العرض**التمرين الأول:**

- 1- ما الذي يوضحه جدول ومنحنى الطلب ؟
- 2- ماذا يحدث للكمية المطلوبة من السلعة عندما ينخفض سعرها؟ وكيف تقيس تجارب الكمية المطلوبة من السلعة إزاء التغير في سعرها؟
- 3- ما هي المعادلة الخاصة بمرونة الطلب؟ وكيف يمكن حساب النسبة المئوية للتغير في الكمية والنسبة المئوية للتغير في السعر ؟
- 4- كيف تقيس ميل منحنى الطلب ؟ وكيف يختلف ذلك عن مرونة الطلب ؟

**التمرين الثاني:**

إذا كانت دالة الطلب على السلعة  $x$  كما يلي:  $Q_x = 200 - 2P_y$

المطلوب:

أوجد مرونة الطلب التقاطعية بين السلعتين  $x$  و  $y$  إذا علمت أن  $20P_y = .$

**التمرين الثالث:**

لنفرض أن دخول أفراد مجتمع ما ارتفع من 250 دينار إلى 380 دينار، وأدى ذلك إلى تغير استهلاك الأفراد في شرائهم للسلعة بزيادة الكميات المشتراة منها من 120 وحدة إلى 180 وحدة.

المطلوب: - أحسب درجة مرونة الطلب الداخلية.

- ما هي طبيعة العلاقة بين الدخل والكميات المطلوبة ؟
- نوع الإشارة التي تظهر وماذا تعني ؟

حل التمارين▪ حل التمرين الأول:

1- يوضح جدول الطلب الكمية المطلوبة من السلعة لكل وحدة زمنية مقابل مجموعة أسعار مختلفة، وذلك مع افتراض ثبات باقي الأمور المؤثرة على الطلب. وبرسم جدول الطلب، فإننا نحصل على منحنى الطلب، وهو سالب الميل بسبب وجود علاقة عكسية بين السعر والكمية المطلوبة.

2- عند انخفاض سعر السلعة، تزداد الكمية منها لكل وحدة زمنية، وهو الأمر الذي يشير إلى وجود تحرك إلى أسفل بمحاذاة منحنى الطلب على السلعة السالب الميل. ونحن نقيس تجاوز الكمية المطلوبة من السلعة لكل وحدة زمنية بمرونة الطلب (  $E_p$  ) .

$$3- \text{المعادلة هي : } \frac{P}{Q} E_p = \frac{\delta Q}{\delta P}$$

$$E_p = \frac{\text{النسبة المئوية للتغير في الكمية من السلعة}}{\text{النسبة المئوية للتغير في سعر السلعة}}$$

4- يمكن أن نجد الميل بين أي نقطتين على خط من خلال التغير الرأسي مقوماً على التغير الأفقي، وبم أننا نقوم بوضع السعر على المحور الرأسي والكمية على المحور الأفقي عند قيامنا برسم منحنى الطلب، فإن ميل منحنى الطلب يقاس بالتغير في السعر مقوماً على التغير في الكمية (  $\frac{\Delta P}{\Delta Q}$  ) .

**حل التمرين الثاني:**

لدينا دالة الطلب على السلعة x كالتالي:

$$Q_x = 200 - 2P_y$$

حساب مرونة الطلب التقاطعية :

نعلم أن مرونة الطلب التقاطعية هي :

وبالتالي : إيجاد قيمة  $Q_x$  عند  $P_y = 20$

$$Q_x = 200 - 2(20) = 160$$

$$Q_x = 160$$

$$P_y = 20$$

نعوضه في قانون المرونة

$$E_p = -2 \cdot \frac{20}{160}$$

$$= -\frac{4}{16} = -0.25$$

هذا يعني أنه إذا ارتفع سعر السلعة عن المستوى  $P_y = 20$  بـ 1% فسوف ينخفض الطلب على هذه السلعة بـ 0.25 .

وبما أن  $E_{P_y} < 0$  فإن المرونة سالبة فإن السلعتين مكملتين لبعض.

**حل التمرين الثالث:**

لدينا دخول الأفراد ارتفع من  $R_1 = 250D$  إلى  $R_2 = 380D$  أدى إلى تغير الكميات المطلوبة من  $Q_1 = 120$  إلى  $Q_2 = 180$  .

وبالتالي يمكننا من خلال هذه القيم حساب مرونة الطلب الدخلية كما يلي:

$$\begin{aligned}
E_R &= \frac{\delta Q}{\delta R} \cdot \frac{R}{Q} \\
&= \frac{Q_2 - Q_1}{R_2 - R_1} \cdot \frac{R}{Q} \\
&= \frac{180 - 120}{380 - 250} \cdot \frac{120}{250} \\
&= \frac{60}{130} \cdot \frac{120}{250} \\
&= 0.221
\end{aligned}$$

- طبيعة العلاقة بين الدخل والكميات المطلوبة هي علاقة طردية أي كلما زاد الدخل زادت الكميات المطلوبة من السلعة.
- نوع الإشارة: واضح أن إشارة مرونة الطلب الدخلية هي إشارة موجبة، هذا يعني أن العلاقة طردية بين الدخل والكمية المطلوبة، فعندما تكون الإشارة موجبة يعني أننا أمام سلعة عادية.

تمارين مقترحة

▪ **التمرين الأول:** لدينا المعلومات التالية المتعلقة بسعر سلعة معينة و الطلب

عليها:

الكمية المطلوبة	السعر
20	06
16	08
10	10

المطلوب: - حساب مرونة الطلب السعرية بين النقطتين الأولى و الثانية، وبين النقطتين الثانية و الثالثة؟.

- حساب مرونة الطلب السعرية بين النقطتين الثانية و الأولى، وبين النقطتين الثالثة و الثانية؟.

- ماذا تستنتج؟.

▪ **التمرين الثاني:** لتكن لدينا دالة الطلب التالية:  $Q=10-2P$

المطلوب: - حساب المرونة السعرية للطلب عندما يكون السعر مساويا 3 دج.؟  
حدد طبيعة منحنى الطلب؟ ما هو نوع هذه السلعة؟.

▪ **التمرين الثالث:** يتعلق الجدول المقابل بالكميات المطلوبة من السلعتين

و  $P_B$  و  $P_A$  سعريهما و  $B$  و  $A$ :

$P_A$	$Q_A$	$P_B$	$Q_B$
09	40	08	20
10	32	08	30
10	35	09	25

المطلوب:- احسب مرونة الطلب السعرية لـ  $A$  و  $B$ .

- احسب مرونة الطلب التقاطعية لـ  $A$  و  $B$ .

▪ **التمرين الرابع:** من بيانات الجدول الآتي:

بعد التغيير		قبل التغيير		السلع
$Q_2$	$P_2$	$Q_1$	$P_1$	
15	10	20	5	السكر (Z)
35	12	40	10	الشاي (X)

المطلوب: (1) أوجد مرونة الطلب السعرية للسلعة (X)، (Z) مبيناً درجات المرونة ونوعها مفسراً إجابتك اقتصادياً؟.

(2) أوجد مرونة الطلب التقاطعية بين كمية الشاي (X)، والسكر (Z) ثم بين نوع تلك السلعتين.

▪ **التمرين الخامس:** - فيما يلي جدولاً يبين الكمية المعروضة والسعر لسلعة ما

السعر بالدينار	الكمية المعروضة ( كغ)
10	100
15	200
20	350
25	600
30	1000

أ- ارسم منحنى العرض ومنه بيّن العلاقة بين السعر والكمية؟

**أسئلة نظرية مقترحة:**

▪ **السؤال الأول:** اجب بنعم أو لا على الأسئلة التالية:

- 1- توقع ارتفاع ثمن المنازل مستقبلا يجعل منحنى الطلب موجب الميل. ( )
- 2- إذا زاد العرض على سلعة مع ثبات الطلب فإن السعر التوازني لتلك السلعة يرتفع. ( )
- 3- الانتقال من نقطة لأخرى على نفس منحنى الطلب بسبب التغير في سعر السلعة يسمى التغير في الطلب. ( )
- 4- ارتفاع أسعار البنزين يؤدي لزيادة الطلب على السيارات. ( )
- 5- الانتقال من نقطة لأخرى على نفس منحنى الطلب بسبب التغير في سعر السلعة يسمى التغير في الطلب. ( )

▪ **السؤال الثاني:** اختر الإجابة الصحيحة من بين الأسئلة التالية:

1. ارتفاع سعر لحوم الأبقار يؤدي إلى:
  - أ- انتقال منحنى الطلب على الدجاج نحو اليمين .
  - ب- انتقال منحنى الطلب على الدجاج نحو اليسار
  - ج- لا يحدث تغير في الطلب على الدجاج.
  - د- لا شيء مما سبق.
2. من الأسباب التي تؤدي إلى انتقال منحنى العرض إلى اليمين:
  - ب- زيادة عدد المنتجين.



- ج- ارتفاع أسعار مستلزمات الإنتاج.  
د- انخفاض عدد المنتجين.  
هـ- مرونة العرض.

3. فيما يلي جدولاً يبين العلاقة بين السعر والكمية أجبني عن الأسئلة ( 4 , 5 , 6 ).

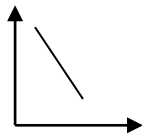
السعر	الكمية المعروضة
9	16
8	14
6	10
4	6
2	2
1	0

والكمية هي علاقة :

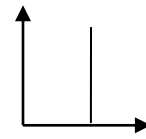
4. العلاقة بين السعر

- أ- عكسية.  
ب- طردية.  
ج- سالبة.  
د- انحنائية.

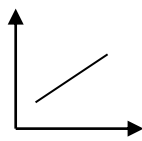
5. يمكن تمثيل الجدول السابق بيانياً على شكل منحنى :



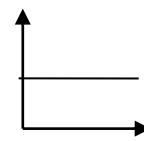
ب-



أ-



د.



ج.

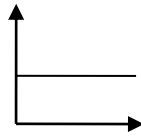
6. أيّ من العبارات التالية تنطبق على الجدول السابق:

- أ- كلما زاد السعر زادت الكمية المطلوبة.
  - ب- كلما زاد السعر زادت الكمية المعروضة.
  - ج- كلما زاد السعر انخفضت الكمية المطلوبة.
  - د- كلما زاد السعر انخفضت الكمية المعروضة.
7. تعريف الطلب هو :

- أ- الرغبة المصحوبة بالمقدرة على الشراء عند أثمان مختلفة في فترة زمنية معينة.
  - ب- الرغبة في شراء سلعة معينة عند ثمن معين في فترة معينة.
  - ج- اقتناء سلعة معينة تشبع رغبة ملحة.
  - د- اقتناء سلعة معينة تشبع رغبة غير ملحة بل ضرورية.
8. رغم زيادة الطلب على أجهزة الحاسوب في بسكرة ، لوحظ أن أسعارها انخفضت بسبب :

- أ- زيادة الطلب عليها بنسبة أكبر من زيادة العرض.
  - ب- زيادة الطلب عليها بنسبة أقل من زيادة العرض.
  - ج- زيادة الطلب عليها بنسبة مساوية للزيادة في العرض.
  - د- كانت أجهزة الحاسوب ذات تقنية عالية.
9. إحدى السلع التالية تعتبر سلعة بديلة:

- أ. بنزين - سيارة.
  - ب. التفاح - البرتقال.
  - ج. الدجاج - السمك.
  - د. ( ب + ج ) .
10. الشكل التالي يبين طلبا .....



- أ. عديم المرونة.
  - ب. مرن.
  - ج. لا نهائي المرونة.
  - د. غير مرن.
11. مرونة نقطة الوسط للسلعة ( أ ) إذا كانت الكمية المطلوبة 1000 وحدة عند السعر 10 دج للوحدة والكمية المطلوبة 1500 وحدة عند السعر 8 دج للوحدة هي:

أ. 2,5

ب. 1,33

ج. 2,42

د. 1,8

12. بافتراض أن دخل المستهلك 20000 دج والكمية التي يطلبها من سلعة 100 وحدة. وارتفع دخله إلى 30000 دج فأصبحت الكمية المطلوبة من نفس السلعة 150 وحدة، فتكون مرونة الطلب الدخلية هي:

أ. 1

ب. 1,5

ج. -4

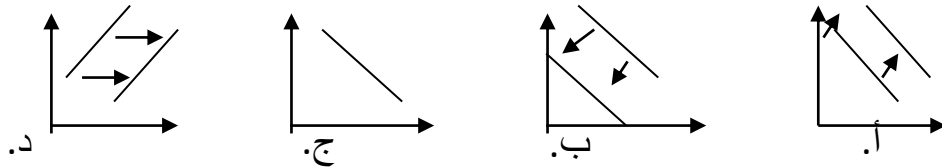
د. 2

13. دالة الطلب  $Q_{dx}=f(P,R,P_y,G ,...)$  تبين عدة متغيرات أي منها متغير مستقل:

أ.  $Q_{dx}$  أي الكمية المطلوبة.ب.  $P_x$  (سعر السلعة  $x$ ).ج.  $G$  (الذوق)،  $R$  (الدخل).

د. الإجابة ب + ج.

14. أي من المنحنيات التالية يمثل تأثير زيادة الدخل. على سلعة جيفن:



15. أي من العبارات التالية متعلق بالسلع المكملة:

أ. ارتفاع الطلب على إحدى السلع يزيد الطلب على السلعة الأخرى.

ب. ارتفاع الطلب على إحدى السلع يؤدي لانخفاض الطلب على السلعة الأخرى.

- ج. انخفاض الطلب على سلعة يؤدي لانخفاض الطلب على السلعة الأخرى.  
د. أ + ج.

16. قانون العرض هو :

- أ. كلما ارتفع ثمن السلعة كلما زادت الكمية المعروضة والعكس صحيح.  
ب. كلما انخفض ثمن السلعة كلما زادت الكمية المعروضة والعكس صحيح.  
ج. كلما ارتفع ثمن السلعة كلما انخفضت الكمية المعروضة والعكس صحيح.  
د. لا شيء مما ذكر.

17. عندما تكون مرونة الطلب لسلعة ما مرتفعة، فإن تخفيض السعر سيؤدي .....

- لزيادة.  
- لنقص.  
- لتدهور.  
- لثبات.

18. تكون مرونة الطلب على الساعات اليدوية أحادية عندما  
- تؤدي زيادة الأسعار بمعدل 1 % إلى انخفاض الطلب بنسبة 1 %  
- ترتفع الأسعار بمعدل 2 % ويتراجع الإيراد الكلي بنسبة 2 % .  
- يؤدي تراجع الأسعار بنسبة 3 % إلى تراجع الطلب بمعدل 3 % .  
- تتغير الكمية المطلوبة بنسبة أكبر من التغير في الأسعار .

19. المرونة السعرية للطلب تساوي:

- التغير في الكمية مقسوماً على التغير في السعر.  
- نسبة التغير في السعر مقسوماً على نسبة التغير في الكمية.  
- التغير في السعر مقسوماً على التغير في الكمية.  
- نسبة التغير في الكمية مقسوماً على نسبة تغير السعر.

20. اذا أدت زيادة 5 % في السعر إلى 3 % زيادة في الكمية المعروضة، تكون المرونة السعرية للعرض:

- 0.60 -  
- 1.66 -

- 1. 20-

- 0. 30-

21. السلعتين (أ) و (ب) بديلتين ، إذا انخفض الطلب على (أ) وبالتالي انخفض سعرها:

- سينخفض الطلب على السلعة (ب) .
- يزيد عرض السلعة (ب) .
- يزيد الطلب على السلعة (ب) .
- سينخفض عرض السلعة (ب) .

22. إن العلاقة بين السلع الكمالية ومستوى الدخل تشير إلى الحقائق التالية:

- هنالك علاقة طردية بين دالة الاستهلاك للسلعة والدخل الشهري للفرد.
- هنالك علاقة عكسية بين دالة الاستهلاك للسلعة والدخل الشهري للفرد.
- لا توجد أي علاقة بين دالة الاستهلاك للسلعة ودخل الفرد.
- لا يؤثر مستوى دخل الفرد على استعداده لشراء السلع الكمالية.

23. العلاقة بين السلع العادية ومستوى الدخل تؤثر ما يلي:

- كلما زاد الدخل قل الاستهلاك من الكمية المطلوبة من هذا النوع من السلع.
- العلاقة عكسية بين الدخل والاستهلاك من السلع العادية.
- العلاقة طردية بين السلع العادية وبين دخل الفرد.
- لا توجد أي علاقة بين السلع العادية ومستوى دخل الفرد.

24- العلاقة بين السلع الدنيا ومستوى الدخل تؤثر ما يلي:

- العلاقة طردية بين السلع الدنيا ومستوى دخل الفرد على الدوام.
- العلاقة عكسية دائماً بين السلع الدنيا ومستوى دخل الفرد.
- العلاقة بين السلع الدنيا مستوى الدخل علاقة طردية إلى حد معين ثم ستحول إلى علاقة عكسية.

- العلاقة بين السلع الدنيا ومستوى دخل الفرد علاقة عكسية عند نقطة معينة ثم تتحول إلى علاقة طردية.

25- هنالك عوامل عديدة تؤثر على الطلب لسلعة أو لخدمة ما إلى جانب سعرها:

- خفض القيمة الخارجية للعملة الوطنية.
- ارتفاع معدلات الفائدة في البنوك التجارية.
- زيادة معدل الإنتاج.
- عدد المستهلكين.

26- يكون الطلب على سلعة معينة مرناً في الحالات التالية:

- يكون التغيير النسبي في الكمية المطلوبة أقل من التغيير النسبي في السعر.
- يكون التغيير النسبي في الكمية المطلوبة مساوية للتغيير النسبي في السعر.
- معامل المرونة أقل من الواحد الصحيح.
- معامل المرونة أكبر من الواحد الصحيح.

27- ينص قانون العرض على ما يلي:

- لا توجد أي علاقة بين السعر والكمية المعروضة من السلعة.
- العلاقة طردية بين السعر والكمية المعروضة من سلعة معينة.
- العلاقة نسبية بين السعر والكمية المعروضة لسلعة معينة لأنه هنالك عوامل أخرى لا يخضع لقانون العرض.
- العلاقة عكسية بين السعر والكمية المعروضة من السلعة.

28- هنالك عوامل عديدة تؤثر على منحى العرض منها:

- حجم المنشآت العاملة على إنتاج سلعة معينة.
- مستوى التدريب للقوى العاملة.
- دور حلقات الجودة.
- أسعار السلع الأخرى.

29- هنالك حالات عديدة لمرونة العرض:

- العرض المرن، أي قيمة معامل المرونة أقل من الواحد الصحيح.
  - العرض غير المرن، قيمة معامل المرونة أكبر من الواحد الصحيح.
  - العرض متكافئ المرونة، قيمة معامل المرونة أقل من الواحد الصحيح.
  - العرض عديم المرونة، قيمة معامل المرونة صفر.
- 30- يعرف الاقتصاديون الطلب بأنه:
- ضعف الرغبة لدى المستهلك في الشراء.
  - الرغبة المعززة بالقدرة على شراء الكميات المطلوبة.
  - دور المستهلك في عملية الإنتاج.
  - التباين في تفضيلات الأفراد واتجاهاتهم.
- 31- إذا ارتفع سعر الحلويات من 15 إلى 20 دج، مما أدى إلى زيادة الكمية المعروضة من 20 إلى 35 وحدة فإن قيم مرونة تكون:
- أ-  $\frac{9}{4}$
  - ب-  $\frac{4}{9}$
  - ج- 2.25
  - د- 3.01
- 32- انخفض سعر سلعة معينة من (10) دج إلى (8) دج مما أدى إلى زيادة الكمية المطلوبة من 10 إلى 12 وحدة وبالتالي فإن مرونة الطلب السعرية تكون:
- أ- 3.6
  - ب- 1.5
  - ج- 1.4
  - د- 1.0

▪ **السؤال الثالث:** اجب باختصار عن الأسئلة التالية:

- 1- ماهي العوامل التي تؤدي إلى زيادة الطلب.
- 2- ما هي العوامل التي تتوقف عليها مرونة الطلب السعرية.
- 3- ماهي العوامل التي تؤدي إلى انخفاض عرض السلعة.
- 4- بين ما يحدث لمنحنى الطلب على اللحوم الحمراء في الحالات التالية:  
أ- زيادة عدد المستهلكين. ب: ارتفاع سعر الدجاج. ج: زيادة دخل المستهلك.

▪ **السؤال الرابع:** باستخدام الأشكال البيانية والتفسير الاقتصادي وضح بإيجاز كلاً

مما يأتي:

- 1- عرض مرن وعرض غير مرن.
- 2- التغير في الطلب و التغير في الكمية المطلوبة.
- 3- التغير في العرض و التغير في الكمية المعروضة.