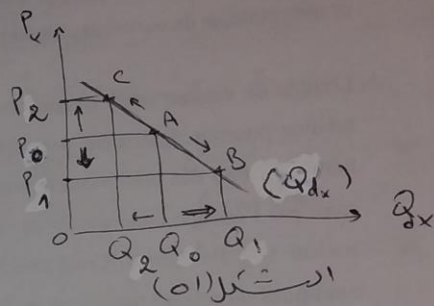
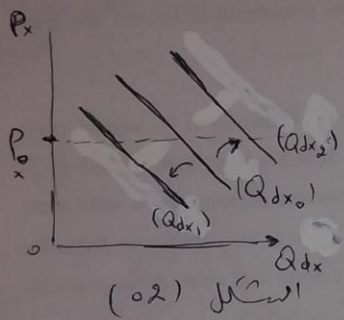


حل السلسلة 03 = الطلب والعرض  
 لهتدريه النظري = I

1- الفرق بين تغير سعر السلعة نفسها و ثباته مقارنة بالعوامل الأخرى المحددة للطلب.

تغير سعر السلعة تقريبا مع ثبات العوامل الأخرى المحددة للطلب تحدث تغيرا في الآلية المطلوبة من السلعة ويكون الحركة مع نفس منحنى الطلب (الشكل 01). بينما ثبات سعر السلعة وتغير العوامل الأخرى المحددة للطلب تحدث تغيرا في طلبها مع السلعة وتؤدي إلى انتقال منحنى الطلب بشكل كلي إما إلى الأعلى (الزيادة) أو إلى الأسفل (النقصان) (الشكل 02).



2- المفصود ببقاؤن الطلب واستقلائه -

ينص قانون الطلب على أنه عند ما يزداد سعر السلعة فإن الكمية المطلوبة من هذه السلعة سوف تنخفض وعندما ينخفض سعر السلعة فإن الكمية المطلوبة من هذه السلعة سوف ترتفع وهذا مع افتراض ثبات العوامل الأخرى مع حالها.

في استثناءات قانون الطلب = هناك عدة استثناءات تحدث عن قاعدة قانون الطلب والذي ينص على وجود علاقة عكسية بين سعر السلعة والكمية المطلوبة منها، ومن بين هذه الحالات ما يلي،  
 ① سلعة جيفن (السلعة الضرورية للسلع البديلة):

التي يفتحوها الاقتصادي روبرت جيفن، حيث لاحظ أنه عندما يرتفع سعر الخبز فإن طلب العمال عليه يرتفع أو يفسر ذلك بأن السنة التي يفتحوها العمال من دخولهم للانفاق على الكمية كبيرة

وارتفاع عند الحيز يؤدي الى نقصه في قوتهم الحقيقية ولذا يبالون  
 يضطرون الى تخصيص طلبهم من الكوم وبيع لعنايته الأخرى من  
 أجل زيادة نسبة قوتهم التي تخصص للاتفاق على سلعة الحيز  
 الذي يبيع ارتفاع سعره لا يبق من قوتهم الا نسبة قليلة  
 لا تسمح بالحصول مع السلع الأخرى مثل الكوم وغيرها وبالتالي فالأخر  
 كمنهون هذه النسبة القليلة من قوتهم من الحصول على مزيد  
 من الحيز كبديل عن سلعة اللحم التي لم يتمكنوا من شرائها  
 وتحدث العكس تماما من حالة انخفاض سعر الحيز -  
 (هـ) السلع لتفاضلية لدى الصلقات العينية

وهي السلع التي يفتن بها الاعتناء من أجل للفاخرة واللباس  
 مثل السيارات الفاخرة، التحف النادرة، الجواهر الثمينة بنادرة...  
 حيث كلما زاد سعرا زاد الطلب عليها ولكن يصعب  
 من هناك استنتاجات أخرى لقانون الطلب:

\* حالة السلع التي لعينها أفراد أي ارتفاع طلبها يعود ليل علم  
 جود لها مثل صاحبة التجميل...

\* حالة السلع التي يزيد الطلب عليها عند ارتفاع طلبها حوفا من  
 ارتفاع الكمية المستهلكة وتحدث هذه العنايات من فترات الحرب  
 واهيات خاصة بالنسبة للسلع الاستهلاكية.

\* حالة السلع التي لا تستهلك إلا مرة واحدة في الشهر مثل  
 التطعيمات الطبية.

### 3 - منحى طلب الفرد ومنحنى طلب السوق

الطلب الفردي هو مشتريات فرد واحد، بينما الطلب السوقي هو  
 مجموع طلبات كل الافراد من السوق او يمكن استنتاج طلب السوق  
 بتجميع كل الكميات التي يطلبها المستهلكون عند كل مستوى من مستويات  
 السعر المختلفة.

منحنى الطلب الفردي هو المنحنى الذي تمثل الكميات من السلعة التي  
 يشتريها الفرد عند كل مستوى من مستويات السعر المختلفة.  
 منحنى طلب السوق هو المنحنى الذي تمثل مجموع الكميات من السلعة  
 التي يشتريها المستهلكون في السوق عند كل مستوى من مستويات  
 الأسعار المختلفة.

٤ - تأثير ارتفاع سعر كل من الشاي والسكر على الطلب على القهوة =

٢ - القهوة والشاي سلعتان يديتاه.

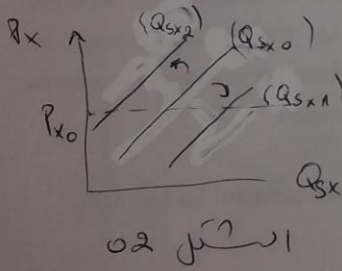
ارتفاع سعر الشاي يؤدي إلى انخفاض القيمة المطلوبة منه وبالنتيجة انخفاض الطلب على القهوة كونه سلعة بديلة لها مما يؤدي إلى زيادة الطلب على القهوة.

١ - ارتفاع سعر السكر يؤدي إلى زيادة الطلب على سلعة البديلة لها (القهوة) مما يؤدي إلى انخفاض الطلب على القهوة.

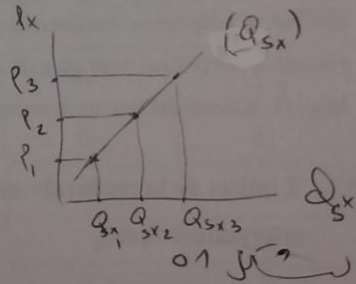
٣ - ارتفاع سعر السكر يؤدي إلى انخفاض القيمة المطلوبة منه وبالنتيجة تقليل المستهلكين من استهلاكهم للقهوة، مما يؤدي إلى انخفاض الطلب على القهوة.

٤ - الفرق بين تغير القيمة المدروسة، وتغير العرض =

إذا تغير السعر بقيت العوامل الأخرى المدروسة للعرض ثابتة فإن المنتج ينتقل على نفس منحنى العرض، وسبب هذا التغير في القيمة المدروسة (الشكل ٥١)، أما إذا تغيرت العوامل الأخرى المدروسة للعرض وتغيرت سعر السلعة ثابتاً، فإن ذلك سيؤدي إلى انتقال منحنى العرض بكامله إلى اليمين أو اليسار، وسبب هذا الانتقال بتغير العرض (الشكل ٥٢).



الشكل ٥٢



الشكل ٥١

٦ - قانون العرض = كلما ارتفع سعر السلعة (x) زادت القيمة المدروسة مدفوع العكس مدمج

٧ - العرض الفردي ومنحنى عرض السوق =

العرض الفردي هو مجموع ما يعرضه بائعوا أحد بدي السوق بينما عرض السوق هو عرض كل البائعين من السوق، ويمكن إيجاد عرض السوق تجمع كل الكميات المدروسة من طرف البائعين عند كل مستوى من مستويات السعر.

منحنى العرض الفردي هو المنحنى الذي تمثل بهيات المعروضه من سلعة عتق لتابع داله عند كل مستوى السعر المختلفه، منحنى العرض السوقي هو المنحنى الذي تمثل مجموع الهيات المعروضه من السلعه من طرف كل الماعين في السوق عند كل مستوى من مستويات السعر المختلفه.

(II)

1- ارتفاع سعر الكرم الجراد يؤدي الى انتقال منحنى الطلب الى الكرم البيضاء الى اليمين (لا يوجد سلعتان بديلتان)

سعر الكرم الجراد  $\uparrow$  الكرم البيضاء  $\downarrow$  الكرم البيضاء  $\uparrow$  الكرم البيضاء  $\downarrow$  الكرم البيضاء  $\uparrow$  الكرم البيضاء  $\downarrow$

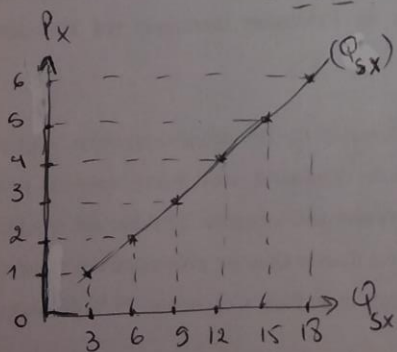
2- من العوامل التي تؤدي الى انتقال منحنى العرض الى اليسار: انخفاض عدد المنتجين لأنه يؤدي الى انخفاض الحجم الناتج مما يتسبب في انتقال منحنى العرض الى اليسار.

المتمرين 01 =

$$Q_x - 3P_x = 0$$

$$Q_{sx} = 3P_x$$

1- الهيات المعروضه من السلعه (x) عند مستويات الاسعار من 1 الى 6 وبتتبع المنحنى بيانياً.



$Q_{sx}$	$P_x$
3	1
6	2
9	3
12	4
15	5
18	6

منحنى العرض للسلعه (x)

موجب، مما يدل على العلاقة الطردية بين سعر السلعه x و الهيات المعروضه منها.

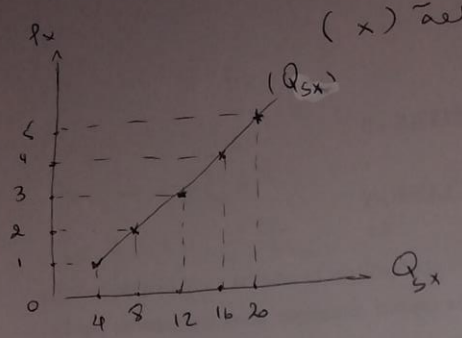
2- داله العرض السوقي للسلعه (x) حيث يراد في السوق 100

منتهج للسلعه (x) متماثلين

$$Q_{sx} = 100 (3P_x) = 300 P_x$$

(4)

المقرر ٥٢



- ١ - رسم منحنى العرض للعبة (x)
- ٢ - لصيغة الرياضياتية للعبة (x)

$$Q_{sx} = a + bP_x$$

$$\left. \begin{array}{l} Q_{sx} = 4 \quad \leftarrow P_x = 1 \\ Q_{sx} = 16 \quad \leftarrow P_x = 4 \end{array} \right\}$$

منحنى العرض للعبة (x)  
 صمم مع الميل يعنى العلاقة  
 الطردية بين سعر اللعبة x و الكمية  
 المعطاة منه صمما -

لغرض بالأسعار و الكميات  
 المعطاة منه في محاولة العرض.

$$Q_{sx} = a + bP_x$$

$$4 = a + b(1) \quad \text{--- (1)}$$

$$16 = a + b(4) \quad \text{--- (2)}$$

نطرح المعادلة  
 من المعادلة  
 (1)  
 (2)

$$12 = 0 + 3b$$

$$b = 4$$

$$Q_{sx} = a + 4P_x$$

$$16 = a + 4(4)$$

$$16 = a + 16$$

لغرض التوليفة  
 (4, 16)

$$a = 0$$

$$Q_{sx} = 4P_x$$

المسألة رقم 3  
 1 - دالة الطلب السوقية للسلعة (x)  
 تجمع دوال الطلب الفردية

$$Q_{c1} = 10 - 3P_x$$

$$Q_{c2} = 15 - P_x$$

$$Q_{c3} = -2P_x + 11$$

$$P_x = 6 - \frac{1}{4} Q_{c4} \Rightarrow -\frac{1}{4} Q_{c4} = P_x - 6 \Rightarrow \frac{1}{4} Q_{c4} = -P_x + 6$$

$$Q_{c4} = -4P_x + 24$$

$$Q_{Dx}^{السوقية} = Q_{c1} + Q_{c2} + Q_{c3} + Q_{c4}$$

$$= 10 - 3P_x + 15 - P_x + 11 - 2P_x + 24 - 4P_x$$

$$Q_{Dx}^{السوقية} = 60 - 10P_x \rightarrow$$

دالة الطلب  
 السوقية  
 للسلعة (x)

2 - ايجاد دالة الطلب في حالات تغير العتية المطلوبة 10, 15, 20  
 وطبقت المنحنى بيانياً

$$Q_{Dx} = 60 - 10P_x$$

$$Q_x = 10 \Rightarrow 10 = 60 - 10P_x$$

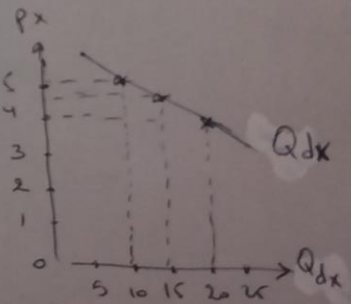
$$Q_x = 15 \Rightarrow 15 = 60 - 10P_x$$

$$Q_x = 20 \Rightarrow 20 = 60 - 10P_x$$

$$\Rightarrow P_x = 5$$

$$\Rightarrow P_x = 4,5$$

$$\Rightarrow P_x = 4$$



صنعت الطلب (x) السلعة (x) سال المطيل يعبر العلاقة العتية بين  
 سعر السلعة (x) والعتية المطلوبة

3 - العتية المطلوبة لها  $P_x = 3$

$$Q_{Dx} = 60 - 10P_x$$

$$Q_{Dx} = 60 - 10(3)$$

$$Q_{Dx} = 30$$

(6)